

Operating Instructions

2-DOOR FRIDGE

GB

English, 1

DK

Dansk, 9

SF

Suomi, 17

SV

Svenska, 25

NO

Norsk, 33

HU

Magyar, 41

CZ

Česky, 49

RA 24 L

Contents

Installation, 2

Positioning and connection
Reversible doors

Description of the appliance, 3

Overall view

Start-up and use, 4

Starting the appliance
Setting the temperature
Using the refrigerator to its full potential
Using the freezer to its full potential

Maintenance and care, 5

Switching the appliance off
Cleaning the appliance
Avoiding mould and unpleasant odours
Defrosting the appliance
Replacing the light bulb

Precautions and tips, 6

General safety
Disposal
Respecting and conserving the environment

Troubleshooting, 7

Assistance, 8

GB

Installation

GB

! Before placing your new appliance into operation please read these operating instructions carefully. They contain important information for safe use, for installation and for care of the appliance.

! Please keep these operating instructions for future reference. Pass them on to possible new owners of the appliance.

Positioning and connection

Positioning

1. Place the appliance in a well-ventilated humidity-free room.
2. Do not obstruct the rear fan grills. The compressor and condenser give off heat and require good ventilation to operate correctly and save energy.
3. Leave a space of at least 10 cm between the top part of the appliance and any furniture above it, and at least 5 cm between the sides and any furniture/side walls.
4. Ensure the appliance is away from any sources of heat (direct sunlight, electric stove, etc.).

Levelling

1. Install the appliance on a level and rigid floor.
2. If the floor is not perfectly horizontal, adjust the refrigerator by tightening or loosening the rear feet.

Electrical connections

After the appliance has been transported, carefully place it vertically and wait at least 3 hours before connecting it to the electricity mains. Before inserting the plug into the electrical socket ensure the following:

- The appliance is earthed and the plug is compliant with the law.
- The socket can withstand the maximum power of the appliance, which is indicated on the data plate located on the bottom left side of the fridge (e.g. 150 W).
- The voltage must be in the range between the values indicated on the data plate located on the bottom left side (e.g. 220-240V).
- The socket is compatible with the plug of the appliance. If the socket is incompatible with the plug, ask an authorised technician to replace it (see Assistance). Do not use extension cords or multiple sockets.

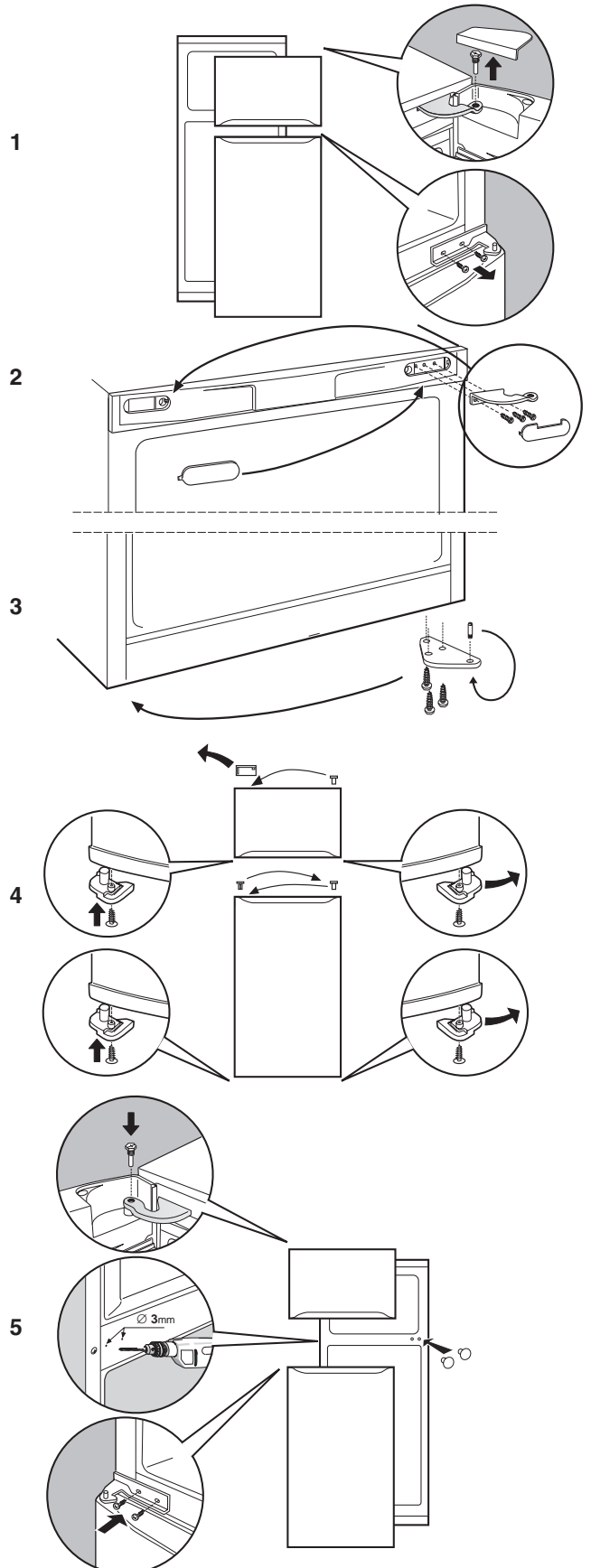
! Once the appliance has been installed, the power supply cable and the electrical socket must be easily accessible.

! The cable must not be bent or compressed.

! The cable must be checked regularly and replaced by authorised technicians only (see Assistance).

! The manufacturer declines any liability should these safety measures not be observed.

Reversible doors

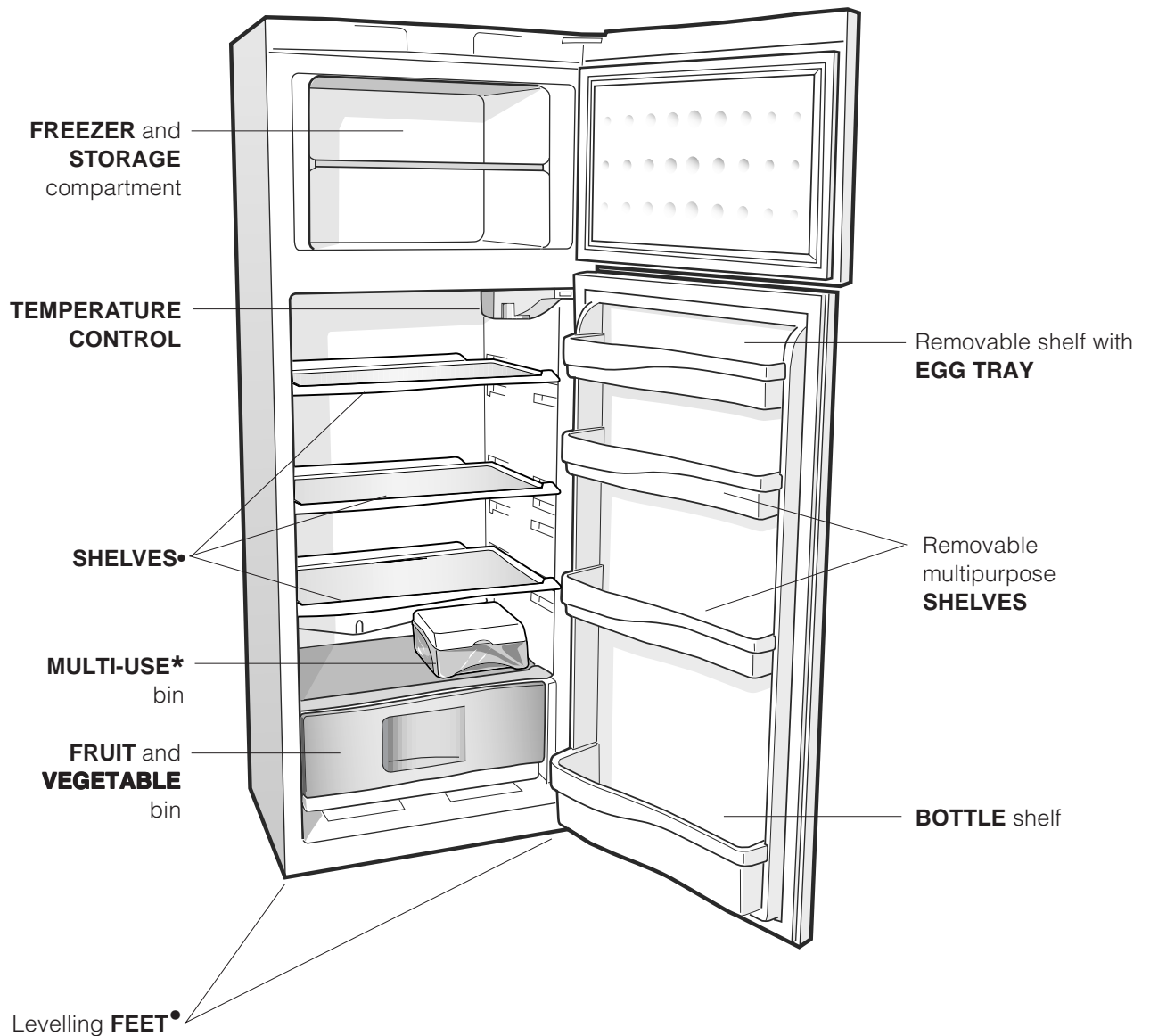


Description of the appliance

Overall view

GB

The instructions contained in this manual are applicable to different model refrigerators. The diagrams may not directly represent the appliance purchased. For more complex features, consult the following pages.



• Varies by number and/or position.

* Available only on certain models.

Start-up and use

GB

Starting the appliance

! Before starting the appliance, follow the installation instructions (see *Installation*).

! Before connecting the appliance, clean the compartments and accessories well with lukewarm water and bicarbonate.

1. Insert the plug into the socket and ensure that the internal light illuminates.
2. Turn the TEMPERATURE ADJUSTMENT knob to an average value. After a few hours you will be able to put food in the refrigerator.

Setting the temperature

The temperature inside the refrigerator compartment automatically adjusts itself according to the position of the thermostat knob.

1 = warmest

5 = coldest

We recommend, however, a medium position.

The cooling section of the refrigerator is located inside the back wall of the refrigerator compartment for increased space and improved aesthetics. During operation, the back wall will be covered in frost or water droplets depending on whether the compressor is operating or paused. Do not worry, the refrigerator is functioning normally.

If the TEMPERATURE ADJUSTMENT knob has been set on high values with large quantities of food and with a high ambient temperature, the appliance can operate continuously, resulting in excessive frost formation and excessive energy consumption: compensate for this by shifting the knob towards lower values (defrosting will occur automatically).

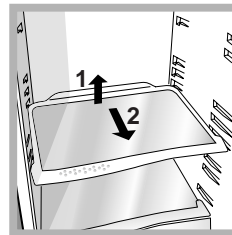
In static appliances, the air circulates in a natural way: the colder air tends to move downwards as it is heavier.

The food should be stored as follows:

Food	Arrangement inside the refrigerator
Fresh fish and meat	Above the fruit and vegetable bins
Fresh cheese	Above the fruit and vegetable bins
Cooked food	On any shelf
Salami, bread loaf, chocolate	On any shelf
Fruit and vegetables	In the fruit and vegetable bins
Eggs	On the shelf provided
Butter and margarine	On the shelf provided
Bottles, drinks, milk	On the shelf provided

Using the refrigerator to its full potential

- Use the TEMPERATURE ADJUSTMENT knob to adjust the temperature (see *Description*).
- Place only cold or lukewarm foods in the compartment, not hot foods (see *Precautions and tips*).
- Remember that cooked foods do not last longer than raw foods.
- Do not store liquids in open containers. They will increase humidity in the refrigerator and cause condensation to form.



SHELVES: with or without grill. Due to the special guides the shelves are removable and the height is adjustable (see *diagram*), allowing easy storage of large containers and food. Height can be adjusted without complete removal of the shelf.

MULTI-USE* bin: to store food (such as cold meats) for a long time and also prevent odours from lingering in the refrigerator.

Using the freezer to its full potential

- Do not re-freeze food that is defrosting or that has already been defrosted. These foods must be cooked and eaten (within 24 hours).
- Fresh food that needs to be frozen must not come into contact with food that has already been defrosted. Fresh food must be stored above the grill in the freezer compartment and if possible be in direct contact with the walls (side and rear), where the temperature drops below -18°C and guarantees rapid freezing.
- Do not place glass bottles which contain liquids, and which are corked or hermetically sealed in the freezer because they could break.
- The maximum quantity of food that may be frozen daily is indicated on the plate containing the technical properties located on the bottom left side of the refrigerator compartment (for example: Kg/24h: 4)

! Do not open the door during freezing.

! If there is a power cut or malfunction, do not open the freezer door. This will help maintain the temperature inside the freezer, ensuring that foods are conserved for at least 9 -14 hours.

! If the room temperature drops below 14°C for an extended period of time, the ideal temperature will not be reached in the freezer compartment and food preservation will be reduced.

* Available only on certain models.

Maintenance and care

Switching the appliance off

During cleaning and maintenance it is necessary to disconnect the appliance from the electricity supply: It is not sufficient to set the temperature adjustment knobs on ● (appliance off) to eliminate all electrical contact.

Cleaning the appliance

- The external and internal parts, as well as the rubber seals may be cleaned using a sponge that has been soaked in lukewarm water and bicarbonate of soda or neutral soap. Do not use solvents, abrasive products, bleach or ammonia.
- The removable accessories may be soaked in warm water and soap or dishwashing liquid. Rinse and dry them carefully.
- The back of the appliance may collect dust which can be removed by delicately using the hose of a vacuum cleaner set on medium power. The appliance must be switched off and the plug must be pulled out before cleaning the appliance.

Avoiding mould and unpleasant odours

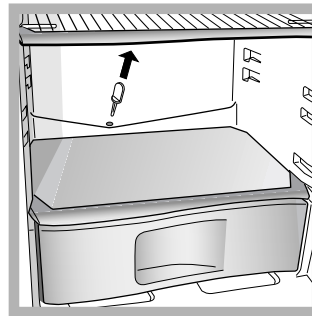
- The appliance is manufactured with hygienic materials which are odour free. In order to maintain an odour free refrigerator and to prevent the formation of stains, food must always be covered or sealed properly.
- If you want to switch the appliance off for an extended period of time, clean the inside and leave the doors open.

Defrosting the appliance

! Follow the instructions below.

Do not speed up the defrosting process by using any devices or tools other than the scraper provided, you may damage the refrigeration circuit.

Defrosting the refrigerator compartment



hole regularly so that the water can flow out easily.

The refrigerator has an automatic defrosting function: water is ducted to the back of the appliance by a special discharge outlet (see diagram) where the heat produced by the compressor causes it to evaporate. It is necessary to clean the discharge

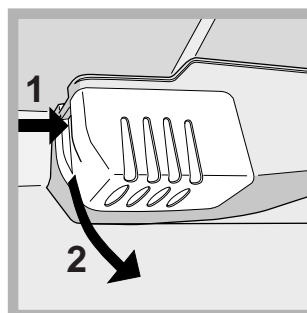
Defrosting the freezer compartment

Remove frost regularly using the special scraper provided. If the frost layer is greater than 5 mm, it is necessary to defrost manually:

1. Set the TEMPERATURE ADJUSTMENT knob to the position ●.
2. Wrap frozen foods in newspaper and place them in another freezer or in a cool place.
3. Leave the door open until the frost has melted completely. This can be made easier by placing containers with lukewarm water in the freezer compartment.
4. Clean and dry the freezer compartment carefully before switching the appliance on again.

Replacing the light bulb

To replace the light bulb in the refrigerator compartment, pull out the plug from the electrical socket. Follow the instructions below.




Access the light bulb by removing the cover as indicated in the diagram. Replace it with a similar light bulb within the power range indicated on the cover (15W or 25W).

Precautions and tips

GB

! The appliance was designed and manufactured in compliance with international safety standards. The following warnings are provided for safety reasons and must be read carefully.

 This appliance complies with the following Community Directives:
- 73/23/EEC of 19/02/73 (Low Voltage) and subsequent amendments;
- 89/336/EEC of 03.05.89 (Electromagnetic Compatibility) and subsequent amendments.

General safety

- The appliance was designed for domestic use inside the home and is not intended for commercial or industrial use.
- The appliance must be used to store and freeze food products by adults only and according to the instructions in this manual.
- The appliance must not be installed outdoors, even in covered areas. It is extremely dangerous to leave the appliance exposed to rain and storms.
- Do not touch the appliance with bare feet or with wet or moist hands and feet.
- Do not touch the internal cooling elements:
this could cause skin abrasions or frost/freezer burns.
- When unplugging the appliance always pull the plug from the mains socket, do not pull on the cable.
- Before cleaning and maintenance, always switch off the appliance and disconnect it from the electrical supply. It is not sufficient to set the temperature adjustment knobs on ● (appliance off) to eliminate all electrical contact.
- In the case of a malfunction, under no circumstances should you attempt to repair the appliance yourself. Repairs carried out by inexperienced persons may cause injury or further malfunctioning of the appliance.
- Do not use devices or tools other than the special scraper provided inside the compartments.
- Do not put ice cubes taken directly from the freezer into your mouth.

- Do not allow children to tamper with the controls or play with the appliance. Under no circumstance should they be allowed to sit on the bins or to hang from the door.
- Keep packaging material out of the reach of children! It can become a choking or suffocation hazard.

Disposal

- Observe local environmental standards when disposing packaging material for recycling purposes.
- Observe existing legislation when disposing of the old appliance.
Refrigerants such as isobutane and cyclopentane are located in the cooling zones and the isolation system of the refrigerator and freezer. Ensure that the pipes are not damaged. Leakage of these refrigerants is harmful to the environment.
- Make the appliance unusable by cutting off the cable and remove any door catches before disposal.

Respecting and conserving the environment

- Install the appliance in a fresh and well-ventilated room. Ensure that it is protected from direct sunlight and do not place it near heat sources.
- Try to avoid keeping the door open for long periods or opening the door too frequently in order to conserve energy.
- Do not fill the appliance with too much food: cold air must circulate freely for food to be preserved properly. If circulation is impeded, the compressor will work continuously.
- Do not place hot food directly into the refrigerator. The internal temperature will increase and force the compressor to work harder and will consume more energy.
- Defrost the appliance if ice forms (*see Maintenance*). A thick layer of ice makes cold transference to food products more difficult and results in increased energy consumption.
- Regularly check the door seals and wipe clean to ensure they are free of debris and to prevent cold air from escaping (*see Maintenance*).

Troubleshooting

If the appliance does not work, before calling for Assistance (*see Assistance*), check for a solution from the following list.

GB

Malfunctions:

The internal light does not illuminate.

The refrigerator and the freezer do not cool well.

The food inside the refrigerator is beginning to freeze.

The motor runs continuously.

The appliance makes a lot of noise.

There is water at the bottom of the refrigerator.

Possible causes / Solutions:

- The plug has not been inserted into the electrical socket, or not far enough to make contact, or there is no power in the house.
- The doors do not close properly or the seals are damaged.
- The doors are opened too frequently.
- The TEMPERATURE ADJUSTMENT knob is not in the correct position
- The refrigerator or the freezer have been over-filled.
- The TEMPERATURE ADJUSTMENT knob is not in the correct position.
- The food is in contact with the back inside wall of the refrigerator.
- The door is not closed properly or is continuously opened.
- The outside ambient temperature is very high.
- The thickness of the frost exceeds 2-3 mm (*see Maintenance*).
- The appliance has not been installed on a level surface (*see Installation*).
- The appliance has been installed between cabinets that vibrate and make noise.
- The internal refrigerant makes a slight noise even when the compressor is off. This is not a defect, it is normal.
- The water discharge hole is blocked (*see Maintenance*).

Before calling for Assistance:

- Check if the malfunction can be solved on your own (see *Troubleshooting*).
- If after all the checks, the appliance still does not operate or the problem persists, call the nearest Service Centre

Communicating:

- type of malfunction
- appliance model (Mod.)
- serial number (S/N)

This information can be found on the data plate located on the bottom left side of the refrigerator compartment.

model				serial number			
Mod. RG 2330	TI	Cod. 93139180000	S/N 704211801				
240 V-	Hz	150 W	W Fuse	A	Max 15		
Total	340	75		Freez.	Capac	Class	
Gross Bruto		Gross Bruto	Net Utile	Gross Bruto	Poder de Cong	Clase N	
Brut		Brut	Utilite	Brut	kg/24 h 4,0	Classe	
Compr. Syst.	R 134 a	Test Pressure	HIGH-235				
Kompr.	kg 0,090	P.S-I.	LOW 140				
Made in Italy	13918						

Never call on unauthorized technicians and always refuse spare parts which are not originals.

Brugervejledning

KØLESKAB MED 2 DØRE



English, 1



Dansk, 9



Suomi, 17



Svenska, 25



Norsk, 33



Magyar, 41



Česky, 49

RA 24 L

DK

Oversigt

Installation, 10

Placering og tilslutning
Omvendt døråbning

Beskrivelse af apparatet, 11

Komplet oversigt

Start og brug, 12

Start af apparatet
Setting the temperature
Optimal anvendelse af køleskabet
Optimal anvendelse af fryseren

Vedligeholdelse, 13

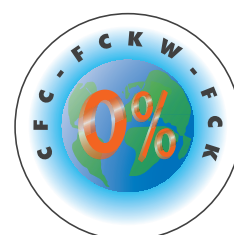
Afbrydelse af strømmen
Rengøring af apparatet
Undgå mug og dårlige lugte
Afrimning af apparatet
Udskiftning af pære

Forholdsregler og gode råd, 14

Generelt om sikkerheden
Bortskaffelse
Spar på forbruget og vær om miljøet

Fejlfinding og afhjælpning, 15

Servicecenter, 16



Installation

DK

! Det er vigtigt at denne vejledning gemmes, så den altid kan konsulteres. Hvis køle-/fryseskabet sælges, overdrages eller flyttes, skal man sikre sig, at vejledningen følger med apparatet, så den nye ejer har mulighed for at få oplysninger om funktion og forholdsregler.

! Læs instruktionerne omhyggeligt. Vejledningen indeholder vigtige oplysninger om installation, brug og sikkerhed.

Placering og tilslutning

Placering

1. Placér apparatet på et ikke-fugtigt sted med god ventilation.
2. Undgå at blokere de bageste ventilationsriste. Kompressoren og kondensatoren udsender varme og skal have en god ventilation for at kunne fungere optimalt og klare det elektriske forbrug.
3. Lad der være en afstand på mindst 10 cm mellem toppen af apparatet og eventuelle køkkenelementer herover og mindst 5 cm mellem siderne og tilstødende køkkenelementer/vægge.
4. Apparatet skal placeres på afstand af varmekilder (direkte sollys, et elektrisk komfur).

Nivellering

1. Installér apparatet på en plan og hård overflade.
2. Hvis gulvet ikke er helt vandret, kan man regulere apparatets stilling ved at skrue på de forreste ben.

Elektrisk tilslutning

Efter transport skal apparatet placeres lodret, og man skal vente mindst 3 timer inden det sluttes til el-anlægget. Inden stikket sættes i stikkontakten skal man sikre sig:

- at stikkontakten har jordforbindelse og i øvrigt overholder reglerne,
- at stikkontakten kan modstå den maksimale belastning fra apparatet, som er angivet på skiltet i kølerummet nederst til venstre (f.eks. 150 W);
- at strømspændingen ligger inden for de angivne værdier på skiltet, der er placeret nederst til venstre (f.eks. 220-240 V);
- at stikkontakten passer til apparatets stik.
I modsat fald skal man få udskiftet stikket af en autoriseret tekniker (se *Servicecenter*). Anvend ikke forlængerledninger eller flerdobbelte stik.

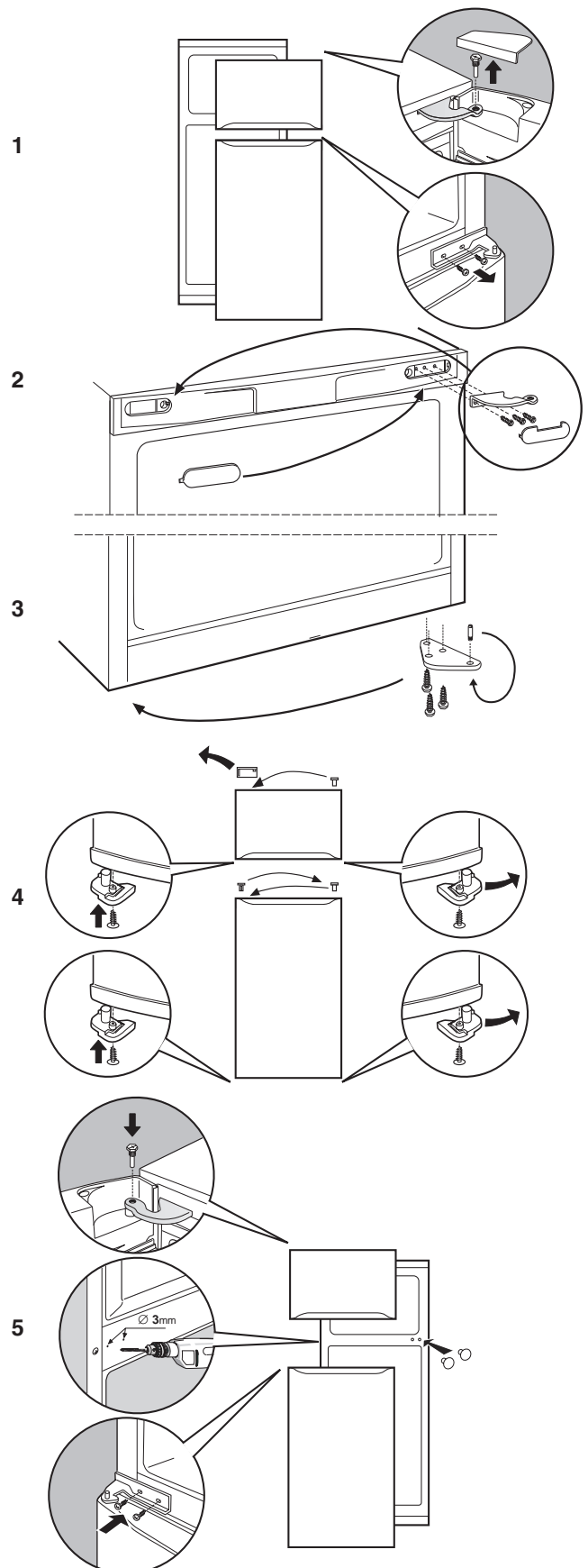
! Når apparatet er installeret, skal der være let adgang til det elektriske kabel og stikkontakten.

! Kablet må ikke bøjes eller trykkes sammen.

! Kablet skal jævnligt kontrolleres og må udelukkende udskiftes af autoriserede teknikere (se *Servicecenter*).

! **Producenten fralægger sig ethvert ansvar, såfremt disse regler ikke overholdes.**

Omvendt døråbning

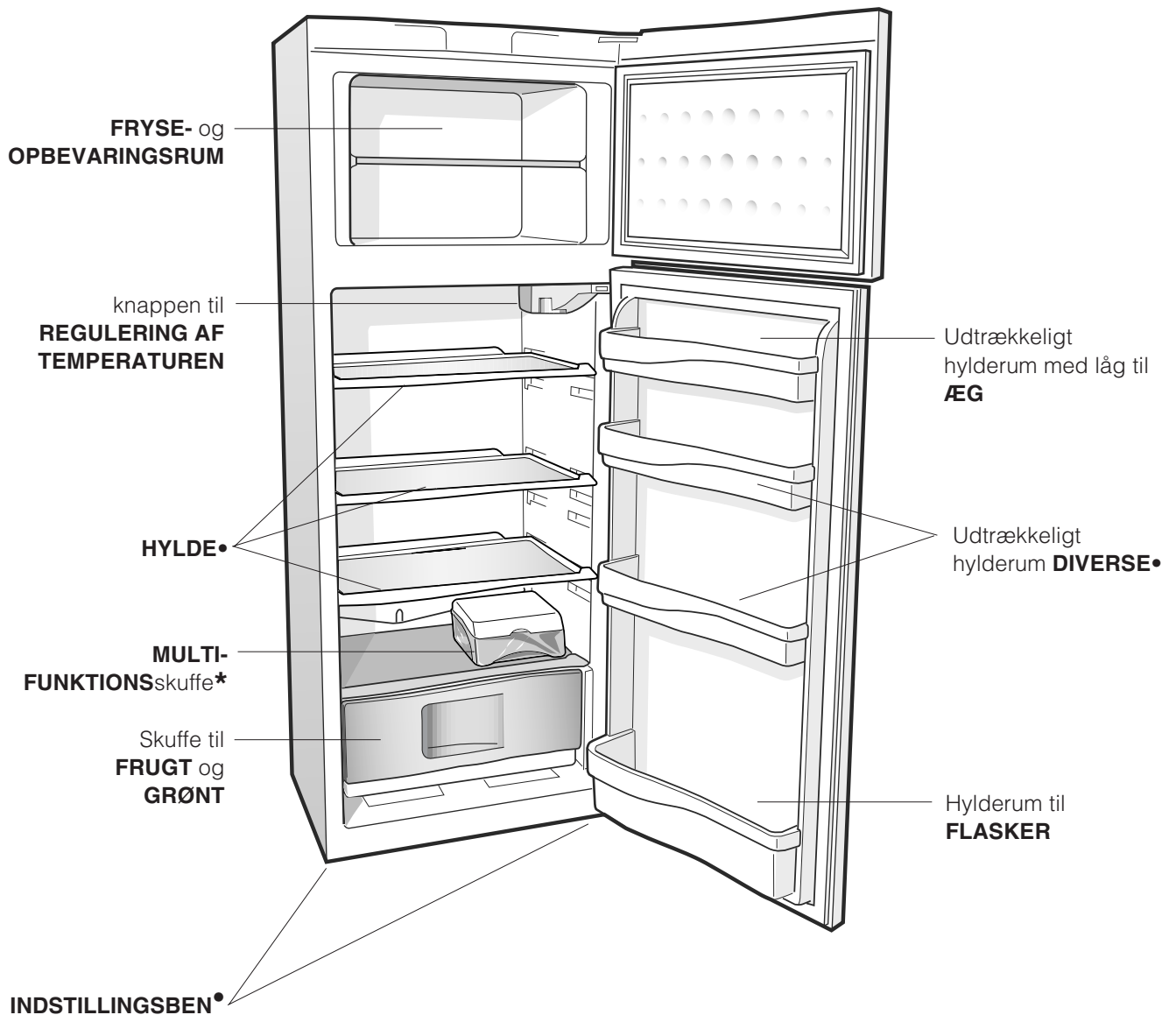


Beskrivelse af apparatet

Komplet oversigt

DK

Brugervejledningen gælder for de forskellige modeller og derfor er det muligt, at visse funktioner på figuren er anderledes end på det købte apparat. Der findes en mere omfattende beskrivelse af de enkelte funktioner på de efterfølgende sider.



• Kan varieres i antal og/eller placering.

* Findes kun på nogle modeller.

Start og brug

DK

Start af apparatet

! Inden apparatet tændes, skal man følge installationsinstruktionerne (se *Installation*).

! Inden apparatet tilsluttes skal man omhyggeligt rengøre rum og tilbehør i lunken vand med bicarbonat.

1. Sæt stikket i stikkontakten og kontrollér, at den indvendige lampe tænder.
2. Drej knappen til REGULERING AF TEMPERATUREN over på en middel værdi. Efter nogle timer vil det være muligt at lægge madvarer i køleskabet.

Regulering af temperaturen

Temperaturen i kølerummet reguleres automatisk i henhold til placeringen af knappen til temperaturindstilling.

1 = mindre koldt

5 = koldere

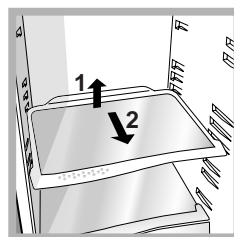
Det anbefales dog, at der indstilles på en af de mellemliggende positioner.

Af pladsmæssige og udseendemæssige årsager er apparatets "køleelement" placeret på indersiden af bagvæggen i kølerummet. Denne væg dækkes med rim under brug, eller af vanddråber, alt efter om kompressoren er i brug eller ej. Det skal man ikke bekymre sig om! Køleskabet fungerer helt normalt. Hvis man indstiller knappen til REGULERING AF TEMPERATUREN på en høj værdi med mange madvarer i køleskabet og en høj omgivende temperatur er apparatet kontinuerligt i funktion og sørger først og fremmest for at modvirke dannelse af rim og et for højt el-forbrug. Undgå det ved at dreje knappen over på en lavere værdi (der foretages en automatisk afrimning). I statiske apparater, cirkulerer luften naturligt. Den koldeste luft stiger til vejrs, da den er tungest. Madvarerne skal placeres på følgende måde:

Type madvare	Placering i køleskabet
Rent kød og fisk	I skuffen til frugt og grønt
Frisk ost	I skuffen til frugt og grønt
Tilberedte madvarer	På en vilkårlig hylde
Pølse, indpakket brød, chokolade	På en vilkårlig hylde
Frugt og grønt	I kasserne til frugt og grønt
Æg	I det tilhørende hylderum
Smør og margarine	I det tilhørende hylderum
Flasker, drikkevarer, mælk	I det tilhørende hylderum

Optimal anvendelse af køleskabet

- Brug knappen til REGULERING AF TEMPERATUREN til at indstille temperaturen (se *Beskrivelse*).
- Læg kun kolde eller lunkne madvarer i køleskabet, ikke varme (se *Forholdsregler og gode råd*).
- Husk på, at tilberedte madvarer ikke kan holde sig lige så længe som rå madvarer.
- Hæld ikke flydende væsker i beholdere uden låg. Det kan medføre en stigning i fugtigheden med efterfølgende kondensdannelse.



HYLDER: Hele eller riste.

Hylderne kan trækkes ud og justeres i højden takket være glideskinnerne (se *figuren*), så man kan placere større beholdere eller madvarer i kølerummet. For justering i højden er det ikke nødvendigt at trække hylden helt ud.

MULTI-FUNKTIONS skuffe*: Til længere opbevaring af forskellige madvarer (for eksempel pølse). Således undgår man også at lugten spredes til resten af køleskabet.

Optimal anvendelse af fryseren

- Man må ikke genfryse madvarer, som er ved at tø op eller har været tøet op. Sådanne madvarer skal tilberedes før de spises (inden 24 timer).
- Friske madvarer, der skal nedfryses, må ikke komme i kontakt med de madvarer, der allerede er frosset ned. Placér dem i stedet over risten i fryseren i kontakt med væggene (sidevægge eller bagvæg), hvor temperaturen kommer under -18°C og sikrer en optimal nedfrysning.
- Læg ikke glasflasker i fryseren, der indeholder væske, er lukket med prop eller er hermetisk lukkede, da de kan sprænge.
- Den maksimale mængde af madvarer, der kan nedfryses på en dag, er angivet på skiltet, der er placeret i kølerummet nederst til venstre (for eksempel: Kg/24h 4).

! Under nedfrysningen skal man undgå at åbne døren.
! I tilfælde af strømafbrydelse eller fejlfunktion, må man ikke åbne døren til fryseren. På denne måde opbevares de dybfrosne varer uden ændringer i cirka 9-14 timer.
! Hvis der i længere tid er en omgivende temperatur på under 14°C , kan man ikke opnå den nødvendige temperatur til langtidsopbevaring i fryserummet og derfor mindskes opbevaringsperioden.

* Findes kun på nogle modeller.

Vedligeholdelse

DK

Afbrydelse af strømmen

Under rengøring og vedligeholdelse skal apparatet frakobles fra strømforsyningsnettet ved at tage stikket ud af stikkontakten.

Det er ikke tilstrækkeligt at dreje knappen til regulering af temperaturen over på position ● (apparatet slukker) for at afbryde strømforsyningen.

Rengøring af apparatet

- De udvendige og indvendige dele og gummilisterne kan rengøres med en svamp opblødt i lunken vand og natrium-bicarbonat eller neutral sæbe. Undgå at anvende opløsningsmidler, slibemidler, blegemidler eller ammoniak.
- Tilbehøret kan tages ud og lægges i et kar med varmt vand og sæbe eller opvaskemiddel. Skyl og tør tilbehøret omhyggeligt.
- Bagsiden af apparatet samler let støv, som kan fjernes forsigtigt med en støvsuger indstillet til lav sugsevne, efter at have slukket for apparatet og taget stikket ud af stikkontakten.

Undgå mug og dårlige lugte

- Apparatet er fremstillet af hygiejniske materialer, der ikke udsender lugte. For at bevare denne egenskab skal madvarerne altid beskyttes og dækkes til. På denne måde undgår man også pletter.
- Hvis man ønsker at slukke apparatet i længere tid, skal det først rengøres indvendigt og døre og låger skal stå åbne.

Afrimning af apparatet

! Følg nedenstående fremgangsmåde.

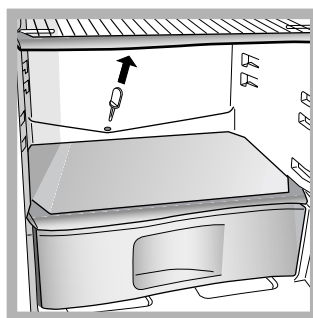
Forsøg ikke at fremskynde processen ved hjælp af genstande eller værktøj ud over den medfølgende skraber, idet det kan beskadige kølekredsløbet.

Afrimning af kølerummet

Køleskabet er udstyret med automatisk afrimning.

Vandet bortledes i den bageste del gennem

aftapningshullet (se figuren), hvor det fordampes af varmen, der produceres af kompressoren. Det eneste vedligeholdelsesindgreb, der skal udføres, består i at rengøre afløbshullet, således at vandet kan passere.



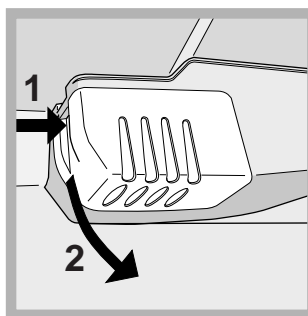
Afrimning af fryserummet

Fjern jævnlige isen med den medfølgende skraber. Hvis isen er mere end 5 mm tyk, skal man udføre en manuel afrimning.

1. Drej knappen til REGULERING AF TEMPERATUREN over på ●.
2. Pak dybfrosne varer og frostvarer ind, og læg dem på et friskt sted.
3. Lad døren stå åben indtil isen er helt smeltet. Processen gøres hurtigere, hvis man sætter nogle beholdere med lunken vand ind i kølerummet.
4. Rengør og tør omhyggeligt fryserummet inden apparatet tændes igen.

Udskiftning af pære

Tag stikket ud af stikkontakten inden pæren i kølerummets lampe udskiftes. Følg instruktionerne herunder.




Pæren tages ud ved at fjerne beskyttelsesdækslet som vist på figuren. Udskift den med en pære af samme styrke som angivet på dækslet (15 W eller 25 W).

Forholdsregler og gode råd

DK

! Apparatet er udviklet og konstrueret i overensstemmelse med internationale sikkerhedsregler. Disse advarsler er angivet af sikkerhedsmæssige årsager, og de skal læses omhyggeligt.

 Dette apparat er i overensstemmelse med følgende Europæiske Direktiver:
- 73/23/EØF af 19/02/73 (Lav spænding) og senere ændringer,
- 89/336/EØF af 03/05/89 (Elektromagnetisk kompatibilitet) og senere ændringer.

Generelt om sikkerheden

- Apparatet er udviklet til ikke-professionel brug i hjemmet.
- Apparatet må ikke anvendes til opbevaring og nedfrysning af madvarer, udelukkende af voksne personer og i henhold til instruktionerne angivet i denne vejledning.
- Apparatet må ikke installeres udenfor, heller ikke på et istandsat sted, idet det er farligt at udsætte det for regn og uvejr.
- Rør ikke ved apparatet med bare fødder eller med våde hænder eller fødder.
- Undgå at røre ved de indvendige kølelementer. Der er fare for brandsår eller sår.
- Tag ikke stikket ud af stikkontakten ved at trække i kablet, men grib derimod fat om stikket.
- Stikket skal tages ud af stikkontakten inden der udføres vedligeholdelse eller rengøring. Det er ikke tilstrækkeligt, at dreje knappen til **REGULERING AF TEMPERATUREN** over på position ● (apparatet slukker) for at afbryde strømforsyningen.
- I tilfælde af fejlfunktion må man aldrig forsøge selv at reparere de indvendige dele.
- Anvend ikke andre genstande eller værktøj end den medfølgende skraber indvendigt i rummene.
- Put aldrig isterninger, der lige er taget ud af fryseren, i munden.
- Lad ikke børn lege med apparatet. De må under ingen omstændigheder sætte sig på skufferne eller hænge sig i døren.
- Emballagen må ikke anvendes af børnene til leg.

Bortskaffelse

- Bortskaffelse af emballagematerialet: Følg de lokale regler. På denne måde kan emballagen genbruges.
- Bortskaffelse af brugte apparater: **FØLG DEN GÆLDENDE LOVGIVNING PÅ OMRÅDET.** Køleskabe og fryserer indeholder i køle- og fryseområdet isobutan- og cyclopentangas, der kan udgøre en fare for miljøet, hvis de frigøres. **UNDGÅ DERFOR, AT RØRENE BESKADIGES.**
- Inden det brugte apparat bortskaffes, skal man gøre det ubrugeligt ved at klippe forsyningskablet over og fjerne låseanordningen.

Spar på forbruget og værn om miljøet

- Installér apparatet på et friskt og godt ventileret sted, beskyt det mod direkte solstråler og undgå at placere det ved siden af varmekilder.
- Når madvarer lægges i eller tages ud, skal man sørge for hurtigst muligt at lukke døren igen. Hver gang døren åbnes, medfører det et betydeligt energispild.
- Fyld ikke for mange madvarer i køleskabet eller fryseren. For en optimal opbevaring skal kulden kunne cirkulere frit. Hvis cirkulationen forhindres, arbejder kompressoren vedvarende.
- Fyld ikke varme madvarer i køleskabet. Derved stiger den indvendige temperatur og tvinger kompressoren til at arbejde hårdt, hvilket er spild af energi og strøm.
- Apparatet skal afrimes, når der dannes is (se *Vedligeholdelse*). Et tykt lag is gør det sværere at overføre kulden til madvarerne og det medfører et øget energiforbrug.
- Hold pakningerne rene og funktionsdygtige, så de slutter tæt til døren og ikke lader kulden slippe ud (se *Vedligeholdelse*).

Fejlfinding og afhjælpning

Det kan ske, at apparatet pludselig ikke fungerer. Inden du ringer til Servicecentret (se *Servicecenter*), bedes du kontrollere, at det ikke drejer sig om et simpelt problem, der kan løses ved hjælp af nedenstående skema.

DK

Fejlfunktion:

Mulige årsager / Løsning:

Den indvendige lampe tænder ikke.

- Stikket er ikke sat i stikkontakten eller det sidder ikke helt i – eller der er muligvis strømafbrydelse.

Køle- og fryserummene sænker ikke temperaturen tilstrækkeligt.

- Dørene lukker ikke korrekt, eller gummilisterne er ødelagt.
- Dørene åbnes ofte.
- Knap til REGULERING AF TEMPERATUREN er ikke placeret i den korrekte position.
- Køle- eller fryserummet er fyldt for meget.

Madvarerne i kølerummet fryses.

- Knap til REGULERING AF TEMPERATUREN er ikke placeret i den korrekte position.
- Madvarerne er i kontakt med den bageste væg.

Motoren er hele tiden i gang.

- Døren ikke er lukket korrekt, eller den har være åbnet gentagne gange.
- Den omgivende temperatur er meget høj.
- Isens tykkelse er større end 2-3 mm (se *Vedligeholdelse*).

Apparatet afgiver meget støj.

- Apparatet er ikke installeret plant (se *Installation*).
- Apparatet er installeret mellem to køkkenelementer eller elementer, der vibrerer og udsender støj.
- Den indvendige kølegas producerer en svag støj, også når kompressoren ikke kører. Det er ikke en fejlfunktion, men helt normalt.

Der er vand på bunden af køleskabet.

- Aftapningshullet til vand er blokeret (se *Vedligeholdelse*).

DK


Inden Servicecentret kontaktes:

- Kontrollér, om du selv kan løse fejlen (se *Fejlfinding og afhjælpning*).
- Hvis apparatet stadig ikke fungerer, og hvis fejlen stadig findes, skal man kontakte nærmeste Servicecenter.

Man skal oplyse:

- Fejlens art
- Apparatets model (Mod.)
- Serienummer (S/N)

Disse oplysninger findes på skiltet inden i køleskabet nederst til venstre.

model				serienummer			
Mod. RG 2330				TI	Cod. 93139180000		S/N 704211801
240 V-	Hz	150 W	Fuse	A	Max 15		
Total	340	75	Freez.	Capac	Class		
Gross Bruto Brut		Gross Bruto Brut	Net Util Utile	Gross Bruto Brut	Poder de Cong	Class	N
Compr. Syst.	R 134 a	Test	Pressure HIGH-235	kg/24 h 4,0			
Kompr.	kg 0,090	P.S-I.	LOW 140	Classe			
Made in Italy 13918							

Ret aldrig henvendelse til ikke-autoriserede teknikere, og benyt ikke uoriginale reservedele.

GB

English, 1

DK

Dansk, 9

SF

Suomi, 17

SV

Svenska, 25

NO

Norsk, 33

HU

Magyar, 41

CZ

Česky, 49

RA 24 L

Yhteenveto

Asennus, 14

Sijoittaminen ja liitäntä
Ovien avaussuunnan kääntäminen

Laitteen kuvaus, 15

Kokonaiskuva

Käynnistys ja käyttö, 16

Laitteen käynnistys
Lämpötilan säätö
Miten käyttää jääkaappia paremmin
Miten käyttää pakastinta paremmin

Huolto ja hoito, 17

Poista sähkövirta
Laitteen puhdistus
Homeen ja ikävien hajujen välttäminen
Huurteenpoisto laitteesta
Lampun vaihto

Varotoimet ja suosituksia, 18

Yleisturvallisuus
Hävittäminen
Säästä ja kunnioita luontoa

Häiriöt ja korjaustoimet, 19

Huoltoapu, 20

Asennus

SF

! Säilytä tämä ohjekirja huolellisesti, jotta sitä voidaan tutkia tarvittaessa. Mikäli laite myydään, luovutetaan tai muuton yhteydessä, varmista, että ohjekirja pysyy laitteen mukana, jotta uusi omistaja voi tutustua laitteen toimintaan ja varoituksiin.

! Lue ohjeet huolellisesti: niissä on tärkeitä tietoja asennuksesta, käytöstä ja turvallisuudesta.

Sijoittaminen ja liitäntä

Sijoittaminen

1. Sijoita laite ympäristöön, joka on hyvin ilmastoitu ja joka ei ole kostea.
2. Älä tuki takana olevia tuuletusrilöitä: kompressorin ja kondensaattori tuottavat lämpöä ja vaativat hyvän tuuletuksen toimiakseen hyvin ja kuluttaakseen vähän sähköä.
3. Jätä vähintään 10 cm:n tila laitteen yläosan ja mahdollisten yläpuolella olevien huonekalujen väliin ja vähintään 5 cm:n tila sivuseinien ja huonekalujen/seinien väliin.
4. Sijoita laite kauas lämmönlähteistä (suorasta auringonvalosta ja sähköuunista).

Vaaitus

1. Asenna laite tasaiselle ja jäykälle lattialle.
2. Jos lattia ei ole täysin tasainen, voidaan ruuvata auki tai kiinni etutukijalkoja.

Sähköliitäntä

Kuljetuksen jälkeen sijoita laite pystysuoraan ja odota vähintään 3 tuntia ennen sen liittämistä sähköverkkoon. Ennen pistokkeen työntämistä pistorasiaan varmista, että:

- pistorasia on maadoitettu ja että se on lain vaatimusten mukainen;
- pistoke kestää koneen tehon maksimikuormituksen, joka ilmoitetaan jääkaappiosaston alavasemmalla olevassa tietolaatassa (esim. 150 W);
- syöttöjännite sisältyy alavasemmalla olevassa tietolaatassa olevien arvojen sisälle (esim. 220-240 V);
- pistorasia on yhteensopiva laitteen pistokkeen kanssa. Päinvastaisessa tapauksessa pyydä, että valtuutettu teknikko vaihtaa sen (*katso Huoltoapu*); älä käytä jatkojohtoja ja haaritusrasioita.

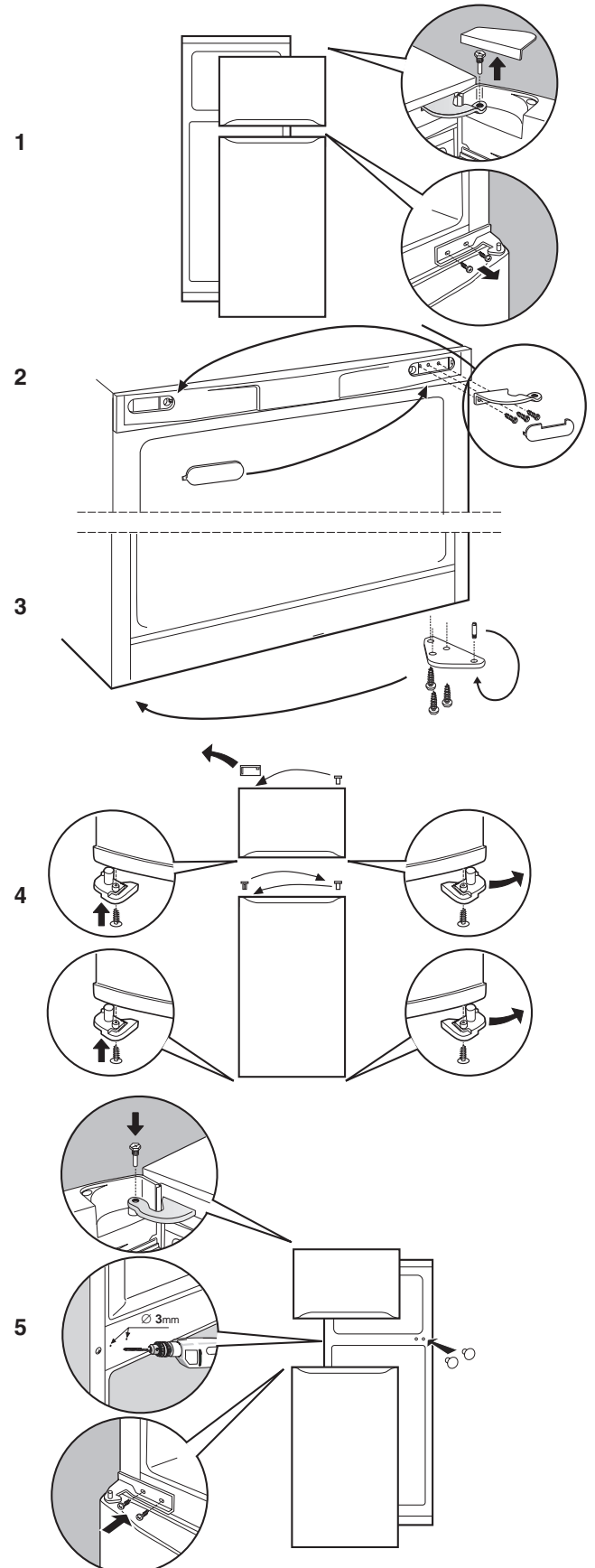
! Laitteen asennuksen jälkeenkin sähköjohdon ja verkkopistorasian tulee olla helposti saavutettavissa.

! Sähköjohdossa ei saa olla taittumuksia tai painaumia.

! Sähköjohto tulee tarkistaa ajoittain ja vaihdattaa ainoastaan valtuutetuilla tekniikoilla (*katso Huoltoapu*).

! Valmistaja kieltäytyy kaikesta vastuusta, mikäli näitä määräyksiä ei noudateta.

Ovien avaussuunnan kääntäminen

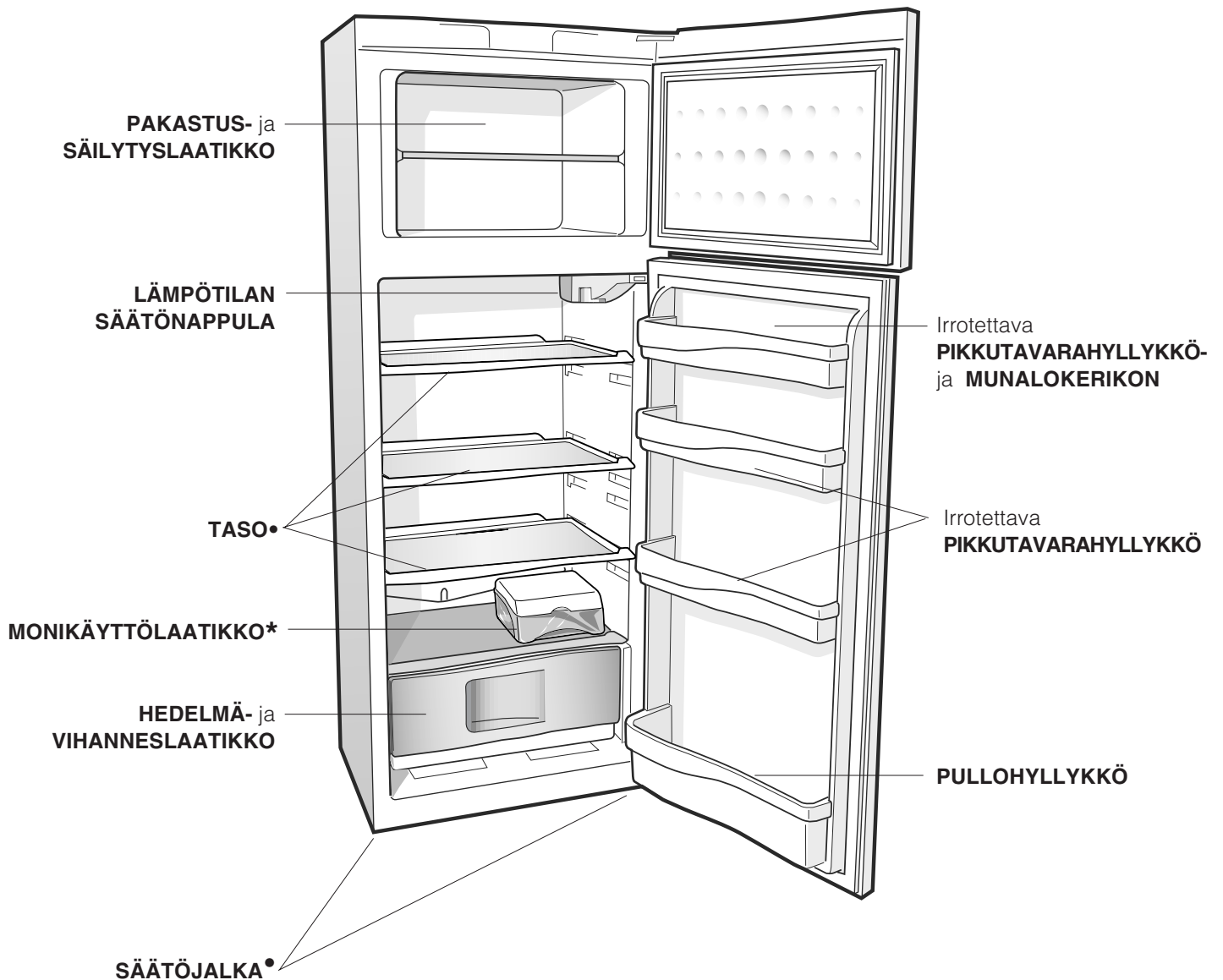


Laitteen kuvaus

Kokonaiskuva

SF

Käyttöohjeet on tarkoitettu eri malleille ja siten on mahdollista, että kuvan tietyt yksityiskohdat poikkeavat ostetusta laitteesta. Tärkeimpien osien tarkempi kuvaus löytyy seuraavilta sivuilta.



• Määrä ja/tai asento voivat vaihdella.

* Olemassa vain tietyissä malleissa.

Käynnistys ja käyttö

SF

Laitteen käynnistys

! Ennen laitteen käynnistämistä, noudata asennusohjeita (katso *Asennus*).

! Ennen kuin laite liitetään sähköverkkoon, puhdista osastot ja lisävarusteet huolellisesti lämpimällä vedellä ja ruokasoodalla.

1. Työnnä pistoke pistorasiaan ja varmista, että sisävalo syttyy.
2. Kierrä LÄMPÖTILAN SÄÄTÖNAPPULA yhteen keskimmäisistä arvoista. Muutaman tunnin kuluttua on mahdollista laittaa ruokatavarat jääkaappiin.

Lämpötilan säätö

Jääkaappiosaston sisällä lämpötilaa säädellään automaattisesti termostaatin nappulan asennon mukaisesti.

1 = vähemmän kylmä

5 = enemmän kylmä

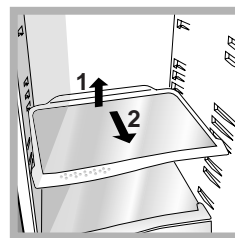
Suositteluaan kuitenkin käyttämään keskiasentoa. Käytettävän tilan lisäämiseksi ja esteettisen ulkonäön parantamiseksi tämän laitteen "jäähdyttävä osa" on sijoitettu jääkaappiosaston takaseinän sisään. Toiminnan aikana kyseinen seinä on joko huurteen peittävä tai täynnä vesipisaroita riippuen siitä, onko kompressori päällä vai ei. Älä säikähdä tämän vuoksi! Jääkaappi toimii tällöin normaalisti.

Jos asetetaan LÄMPÖTILAN SÄÄTÖNAPPULA korkeampiin arvoihin, suurten ruokamäärien tapauksessa ja ympäristön lämpötilan ollessa korkea, laite voi toimia jatkuvasti aikaansaaden siten liiallista huurteen muodostumista ja sähköenergian kulutusta: poista häiriö siirtäen nappula alempiin arvoihin (suoritetaan automaattinen huurteenpoisto). Staattisissa laitteissa ilma kiertää luonnollisesti: kylmempi ilma siirtyy alaspäin, koska se on painavampaa. Ehdotus ruokatavaroiden sijoittamiseksi:

Ruoka	Sijoitus jääkaapissa
Puhdas liha ja kala	Hedelmä- ja vihanneslaatikoiden päällä
Tuoreet juustot	Hedelmä- ja vihanneslaatikoiden päällä
Kypsät ruuat	Millä tahansa tasolla
Leikkeleet, leipälaatikko, suklaa	Millä tahansa tasolla
Hedelmät ja vihannekset	Hedelmä- ja vihanneslaatikoissa
Munat	Asianmukaisessa hyllykössä
Voi ja margariini	Asianmukaisessa hyllykössä
Pullot, juomat, maito	Asianmukaisessa hyllykössä

Miten käyttää jääkaappia paremmin

- Lämpötilan säätämiseksi käytä nappulaa LÄMPÖTILAN SÄÄTÖ (katso *Kuvaus*).
- Laita ainoastaan kylmiä tai haaleita ruokia, ei kuumia (katso *Varotoimet ja suosituksia*).
- Muista, että kypsät ruuat eivät säily raakoja pidempään.
- Älä laita nesteitä avoimiin astioihin: ne lisäävät kosteutta ja siten veden tiivistymistä.



TASOT: suljetut tai ritilälliset.

Ne voidaan poistaa ja niitä voidaan säätää asianmukaisten ohjaimien avulla (katso *kuva*), jotta jääkaappiin voidaan laittaa myös isokokoisia astioita tai ruokia. Korkeuden säätämiseksi ei ole tarpeen vetää tasoa kokonaan ulos.

MONIKÄYTTÖLAATIKKO*: eri ruokatavaroiden säilyttämiseksi pitkään (esimerkiksi leikkeleet); estää hajujen pääsemisen jääkaappiin.

Miten käyttää pakastinta paremmin

- Älä pakasta uudelleen ruokia, jotka ovat sulamassa tai sulaneet; kyseiset ruuat tulee kypsäntää kulutusta varten (24 tunnin kuluessa).
- Tuoreita pakastettavia ruokia ei tule laittaa siten, että ne koskettavat jo pakastettuja ruokia; ne tulee asettaa pakastinosaston ritilän päälle mahdollisimman lähelle (sivu- ja taka-) seiniä, joiden lämpötila laskee alle -18° C ja takaa siten nopean pakastuksen.
- Älä laita pakastimeen korkitettuja tai ilmatiiviisti suljettuja lasipulloja, joissa on nestettä, koska ne voivat rikkoutua.
- Päivittäinen pakastettava enimmäismäärä osoitetaan tietolaatassa, joka sijaitsee jääkaappiosaston alavasemmalla (esimerkiksi: 4 kg/24 h).

! Pakastuksen aikana välttä avaamasta pakastimen ovea.

! Sähkökatkoksen tai vian aikana älä avaa pakastimen ovea: tällä tavoin pakasteet säilyvät muuttumattomina noin 9-14 tuntia.

! Mikäli ympäristön lämpötila on pitkäaikaisesti alempi kuin 14°C, pakastinosastolla ei saavuteta riittäviä lämpötiloja pitkäaikaiselle säilytykselle ja siten säilytysaikoja tulee lyhentää.

* Olemassa vain tietyissä malleissa.

Huolto ja hoito

Poista sähkövirta

Puhdistus- ja huoltotoimenpiteiden aikana on tarpeen eristää laite sähkön syöttöverkosta irrottaen pistoke pistorasiasta.

Ei riitä, että siirretään lämpötilan säätönapula asentoon ● (laite sammutettu) sähköiskuvaaran poistamiseksi.

Puhdista laite

- Ulkopinnat, sisäosat ja kumiset tiivisteet voidaan puhdistaa sienellä, joka huuhdellaan lämpimän veden ja ruokasoodan tai neutraalin saippuan muodostamassa liuoksessa. Älä käytä liuottimia, hankausaineita, valkaisuaineita tai ammoniakkaa.
- Poistettavat lisävarusteet voidaan laittaa likoamaan lämpimään veteen, jossa on saippuaa tai astianpesuainetta. Huuhtelee ja kuivaa huolellisesti.
- Laitteen takaosa peittyy helposti pölystä, joka voidaan poistaa varovasti sen jälkeen, kun laite on irrotettu virtapistorasiasta, käyttäen pölynimurin pitkää suutinta keskiteholla..

Homeiden ja ikävien hajujen välttäminen

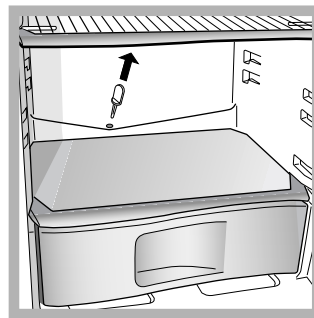
- Laite on valmistettu hygieenisistä materiaaleista, jotka eivät päästä hajuja. Tämän ominaisuuden säilyttämiseksi on tarpeen, että ruuat suojataan ja suljetaan huolellisesti aina. Täten voidaan välttää myös tahrojen muodostuminen.
- Mikäli halutaan sammuttaa laite pitkäksi aikaa, puhdista sisäosat ja jätä ovet auki.

Huurteenpoisto laitteesta

! Noudata alla olevia ohjeita.

Älä nopeuta prosessia muilla laitteilla tai välineillä kuin toimitetulla kaapimella, jotta ei vahingoiteta jäähdyttävää piiriä.

Jääkaappiosaston huurteenpoisto



Jääkaappi on varustettu automaattisella huurteenpoistolla: vesi ohjataan takaosaa kohden asianmukaisen tyhjennysaukon avulla (katso kuva), jossa kompressorin tuottama lämpö haihduttaa sen. Ainoa toimenpide, mitä sinun tulee muistaa

säännöllisesti tehdä, on tyhjennysaukon puhdistus, jotta vesi pääsee kulkemaan häiriöttömästi.

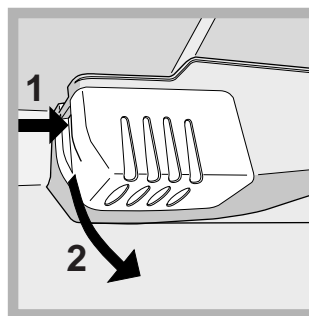
Pakastinosaston huurteenpoisto

Poista säännöllisesti huurre asianmukaisen toimitetun kaapimen avulla. Jos huurrekerros ylittää 5 mm, on tarpeen suorittaa manuaalinen huurteenpoisto:

1. Sijoita LÄMPÖTILAN SÄÄTÖNAPPPULA asentoon ●.
2. Kääri pakasteet paperiarkkien sisälle ja laita ne viileään paikkaan.
3. Jätä ovi auki, kunnes huurre on sulanut kokonaan; toimenpiteen helpottamiseksi pakastinosastolle voidaan asettaa astioita, joissa on lämmintä vettä.
4. Puhdista ja kuivaa huolellisesti pakastinosasto ennen laitteen uudelleenkäynnistämistä.

Lampun vaihtaminen

Jääkaappiosaston lampun vaihtamiseksi irrota pistoke verkkopistorasiasta. Noudata seuraavassa esitettyjä ohjeita.



Lamppu voidaan saavuttaa poistaen suojus kuten osoitettu kuvassa. Vaihda se samantehoiseen uuteen lamppuun, teho osoitettu suojuksessa (15 W tai 25 W).

Varotoimet ja suosituksia

SF

! Laite on suunniteltu ja valmistettu kansainvälisten turvallisuusmääräysten mukaisesti. Nämä varoitukset toimitetaan turvallisuuden vuoksi ja ne tulee lukea tarkasti.

CE Tämä laite on seuraavien eurooppalaisten direktiivien vaatimusten mukainen:
- 73/23/CEE, 19/02/73 (Pienjännite) ja sitä seuraavat muutokset;
- 89/336/CEE, 03/05/89 (Sähkömagneettinen yhteensopivuus) ja sitä seuraavat muutokset.

Yleisturvallisuus

- Laite on suunniteltu ei-ammattimaiseen käyttöön asuinhuoneistossa.
- Laitetta tulee käyttää ruokien säilytykseen ja pakastukseen, sitä tulee käyttää ainoastaan aikuisten henkilöiden tässä kirjasessa olevien ohjeiden mukaisesti.
- Laitetta ei tule asentaa ulos edes suojattuun tilaan, koska on erittäin vaarallista jättää se alttiiksi sateelle ja ukkoselle.
- Älä koske laitetta paljain jaloin, märillä tai kosteilla käsillä tai jaloilla.
- Älä koske jäädyttäviin sisäosiin: on olemassa paleltumis- tai loukkaantumisvaara.
- Älä irrota pistoketta pistorasiasta sähköjohdosta vetäen vaan tartu tukevasti pistokkeeseen.
- Pistoke tulee irrottaa pistorasiasta ennen puhdistus- ja huoltotoimenpiteiden suorittamista. Ei riitä, että siirretään LÄMPÖTILAN SÄÄTÖNAPPULA asentoon ● (laite sammutettu) sähköiskuvaaran poistamiseksi.
- Vian tapauksessa ei tule milloinkaan koskettaa sisäisiä mekanismeja yrittäen korjata laitetta.
- Älä käytä osastojen sisällä muita kuin laitteen mukana toimitettuja välineitä tai työkaluja.
- Älä laita suuhun juuri pakastimesta otettuja jääpaloja.
- Älä salli, että lapset leikkivät laitteen kanssa. Missään tapauksessa heidän ei tule istuutua laatikoiden päälle tai avata ovea.
- Pakkaukset eivät ole lasten leluja.

Hävittäminen

- Pakkausmateriaalin hävitys: noudata paikallisia määräyksiä siten ehkä pakkaukset voidaan käyttää uudelleen.
- Vanhan laitteen hävittäminen: NOUDATA ASIANMUKAISIA LAIN MÄÄRÄYKSIÄ. Jääkaapit ja pakastimet sisältävät jäädytysalueella ja eristeissä isobutaania ja muita kaasuja, jotka ympäristöön vapautuessaan ovat vaarallisia. VÄLTÄ SIIS JÄYKKIEN PUTKISTOJEN VAHINGOITTAMISTA.
- Ennen vanhan laitteen hävittämistä tee se käyttökeltottomaksi leikaten sähkönsyöttöjohto ja poistaen lukkiutuvat ovet.

Säästä ja kunnioita ympäristöä

- Asenna laite viileään ja hyvin ilmastoituun ympäristöön, suojaa sitä suoralta auringonvalolta, älä aseta sitä lämmönlähteiden läheisyyteen.
- Ruokatarvikkeiden laittamiseksi tai ottamiseksi avaa laitteen ovi mahdollisimman lyhyen aikaa. Jokainen oven avaus aiheuttaa huomattavan lisän energiankulutuksessa.
- Älä täytä laitetta liiallisesti: hyvän säilyvyyden takaamiseksi kylmän ilman tulee kiertää vapaasti. Jos estetään ilmankierto, kompressori työskentelee jatkuvasti.
- Älä laita laitteeseen lämpimiä ruokia: ne nostavat sisälämpötilaa aikaansaaden suuren työmäärän kompressorille ja tuhlaten sähköenergiaa.
- Puhdista laite huurteesta, mikäli muodostuu jäätä (*katso Huolto*); paksu jääkerros tekee vaikeaksi kylmän vapauttamisen ruuille sekä lisää energiankulutusta.
- Pidä tiivisteet puhtaina ja tehokkaina, jotta ne kiinnittyvät tiukasti oviin eivätkä päästä kylmää ulos (*katso Huolto*).

Häiriöt ja korjaustoimet

Voi tapahtua, että laite ei toimi. Ennen Huoltoapuun soittamista (*katso Huoltoapu*), tarkista, että kyseessä ei ole helposti itse ratkaistava ongelma käyttäen apuna seuraavaa taulukkoa.

SF

Häiriöt:

Mahdolliset syyt / Ratkaisut:

Sisälamppu ei syty.

- Pistoketta ei ole työnnetty pistorasiaan tai se on työnnetty huonosti tai kotona ei ole sähkövirtaa.

Jääkaappi ja pakastin jäähtyvät vähän.

- Ovet eivät sulkeudu kunnolla tai tiivisteet ovat rikkoutuneet.
- Ovia avataan hyvin usein;
- LÄMPÖTILAN SÄÄTÖNAPPULA ei ole oikeassa asennossa
- Jääkaappi ja pakastin ovat liian täynnä.

Ruut jäätyvät jääkaapissa.

- LÄMPÖTILAN SÄÄTÖNAPPULA ei ole oikeassa asennossa.
- Ruuat ovat kosketuksissa takaseinän kanssa.

Moottori toimii jatkuvasti.

- Ovi ei ole kunnolla suljettu tai sitä avataan jatkuvasti.
- Ympäristön lämpötila on erittäin korkea.
- Huurteen läpimitta ylittää 2-3 mm (*katso Huolto*).

Laite on meluisa.

- Laitetta ei ole asennettu hyvin vaaka-asentoon (*katso Asennus*).
- Laite on asennettu huonekalujen tai esineiden väliin, jotka tärisyvät ja päästävät ääniä.
- Jäähdyttävä kaasu aikaansaa pienen äänen myös kompressorin ollessa pysähdyksissä: tämä ei ole vika vaan normaalia.

Jääkaapin pohjalla on vettä.

- Veden tyhjennysaukko on tukkiutunut (*katso Huolto*).

Ennen Huoltoapuun yhteyden ottamista:

- Tarkista, voidaanko häiriö poistaa omin voimin (*katso Häiriöt ja korjaustoimet*).
- Jos kaikista tarkistuksista huolimatta laite ei toimi ja havaitsemasi vika on olemassa edelleen, soita lähimpään Huoltoapuun.


Ilmoita:

- häiriön tyyppi
- koneen malli (Mod.)
- sarjanumero (S/N)

Nämä tiedot löytyvät jääkaappiosaston alavasemalla olevasta tietolaatasta.

malli sarjanumero

Mod. RG 2330		TI	Cod. 93139180000		S/N 704211801	
240 V-	Hz	150 W	Fuse	A	Max 15	
Total	340	75			Freez. Capac	Class
Gross Bruto Brut		Net Util Utile	Gross Bruto Brut	Poder de Cong	kg/24 h	Clase N
Compr. Syst.	R 134 a	Test Pressure HIGH-235			4,0	Classe
Kompr.	kg 0,090	P.S-I. LOW 140				
Made in Italy	13918					



Älä käytä koskaan valtuuttamattomia teknikoita ja kieltäydy aina muiden kuin alkuperäisten varaosien käytöstä

Bruksanvisning

KYLSKÅP MED TVÅ DÖRRAR



English, 1



Dansk, 9



Suomi, 17



Svenska, 25



Norsk, 33



Magyar, 41



Česky, 49

RA 24 L

SV

Innehållsförteckning

Installation, 26

Placering och anslutning
Omhängning av dörr

Beskrivning av apparaten, 27

Översiktsvy

Start och användning, 28

Start av apparaten
Reglering av temperaturen
Använd kylan på bästa sätt
Använd frysen på bästa sätt

Underhåll och skötsel, 29

Koppla från strömmen
Rengör apparaten
Undvik mögel och dålig lukt
Frosta av apparaten
Byte av lampan

Säkerhetsföreskrifter och råd, 30

Säkerhet i allmänhet
Kassering
Spara energi och värna om miljön

Fel och åtgärder, 31

Kundservice, 32

Installation

SV

! Det är viktigt att förvara denna bruksanvisning så att den alltid finns till hands. Vid försäljning, överlåtelse eller flytt ska du försäkra dig om att bruksanvisningen följer med apparaten för att informera den nya ägaren om apparatens funktion och respektive säkerhetsföreskrifter.

! Läs noggrant anvisningarna: Viktig information angående installation, användning och säkerhet anges.

Placering och anslutning

Placering

1. Placera apparaten i en välventilerad och ej fuktig omgivning.
2. Sätt inte igen de bakre ventilationsgallren: Kompressorn och kondensatorn avger värme och kräver en god ventilation för att fungera på ett korrekt sätt och med låg elförbrukning.
3. Lämna ett avstånd på minst 10 cm mellan apparatens övre del och eventuella ovanstående möbler och minst 5 cm mellan sidostycken och sidostående möbler eller väggar.
4. Apparaten ska stå på ett långt avstånd från värmekällor (direkt solljus, elspis).

Nivellering

1. Installera apparaten på ett plant och stabilt golv.
2. Om golvet inte är fullständigt horisontellt kan du kompensera genom att skruva på de främre stödfötterna.

Elanslutning

Placera apparaten vertikalt efter transporten och vänta minst 3 timmar innan den ansluts till elsystemet. Innan stickkontakten sätts i vägguttaget ska du först kontrollera att:

- Väggtuttet är jordanslutet och i enlighet med gällande standard.
- Väggtuttet tål maskinens max. effektbelastning som anges på märkskylten som sitter i kylutrymmet nedan till vänster (t.ex. 150 W).
- Matningsspänningen är inom de värden som anges på märkskylten som sitter nedan till vänster (t.ex. 220 - 240 V).
- Väggtuttet är kompatibelt med apparatens stickkontakt.
I annat fall ska du låta en auktoriserad tekniker byta ut stickkontakten (se Kundservice). Använd inte förlängningssladdar och grenuttag.

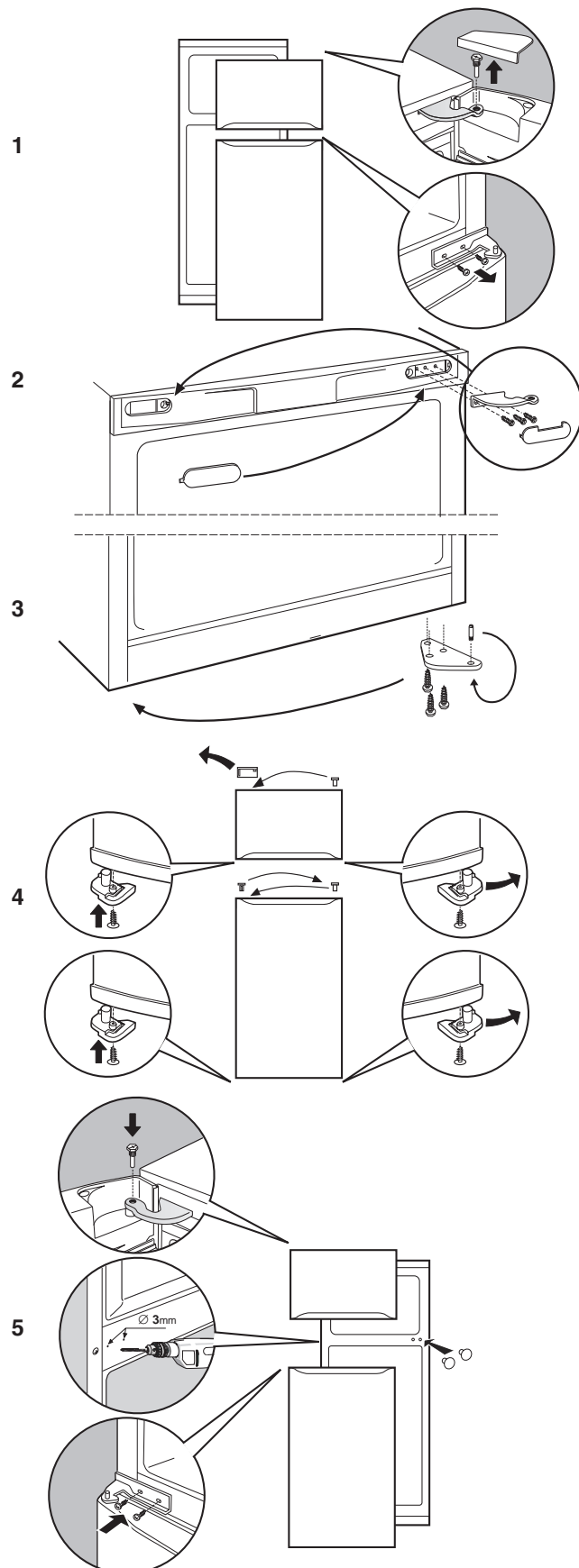
! När apparaten är installerad ska elkabeln och väggtuttet vara lättåtkomliga.

! Kabeln ska inte böjas eller pressas samman.

! Kabeln ska kontrolleras regelbundet och får endast bytas ut av auktoriserade tekniker (se Kundservice).

! Företaget avsäger sig allt ansvar om dessa föreskrifter inte respekteras.

Omhängning av dörr

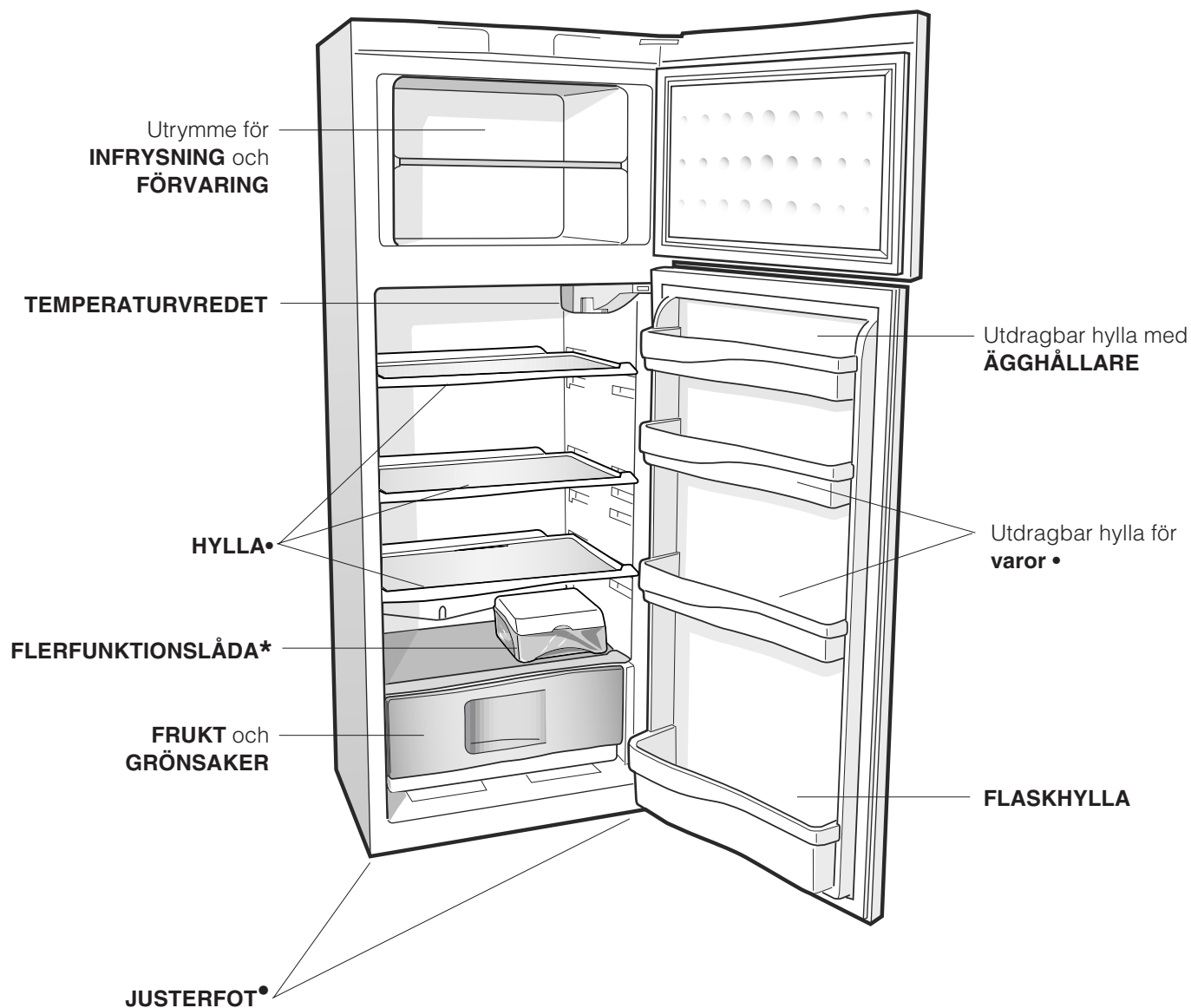


Beskrivning av apparaten

Översiktsvy

SV

Anvisningarna angående användning gäller för flera olika modeller och därför kan delar i figuren skilja sig åt i förhållande till din inköpta apparat. Beskrivning av mer komplicerade delar finns på följande sidor.



• Variabler för nummer och/eller position.

* Finns endast på vissa modeller.

Start och användning

SV

Start av apparaten

! Innan apparaten startas ska installationsanvisningarna följas (se *Installation*).

! Innan apparaten ansluts ska utrymmena och tillbehören rengöras med ljummet vatten och bikarbonat.

1. Sätt in stickkontakten i vägguttaget och försäkra dig om att lampan för den inre belysningen tänds.
2. Vrid TEMPERATURVREDET till ett medelvärde. Efter några timmar kan livsmedlen ställas in i kylan.

Reglering av temperaturen

Temperaturen inuti kylutrymmet regleras automatiskt, beroende på termostatvredets läge.

1 = minst kallt

5 = mest kallt

Vi råder dig dock att använda ett mellanläge.

För att öka utrymmet och för en förbättring ur praktisk och estetisk synvinkel, är den kylande delen för apparaten placerad inuti kylutrymmets bakre vägg. Under driften täcks denna vägg med frost eller vattendroppar, beroende på om kompressorn är igång eller i pausläge. Oroa dig inte för detta! Kylskåpet fungerar på ett normalt sätt.

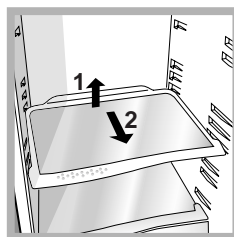
Om vredet för KYLENS FUNKTION är inställd på höga värden med stor mängd livsmedel och en hög omgivningstemperatur kan apparaten fungera kontinuerligt och ge en överdriven frostbildning och elförbrukning: Vrid vredet till lägre värden (en automatisk avfrostning utförs).

I statiska apparater cirkulerar luften på ett naturligt sätt: Den kallaste luften tenderar att sjunka eftersom den är tyngst. Fördela livsmedlen på följande sätt:

Mat	Placering i kylskåpet
Kött och rensad fisk	Ovanför lådorna för frukt och grönsaker
Färskost	Ovanför lådorna för frukt och grönsaker
Tillagad mat	På vilken hylla som helst
Salami, formbröd, choklad	På vilken hylla som helst
Frukt och grönsaker	I lådorna för frukt och grönsaker
Ägg	I därtill avsedd dörrhylla
Smör och margarin	I därtill avsedd dörrhylla
Flaskor, läskburkar, mjölk	I därtill avsedd dörrhylla

Använd kylan på bästa sätt

- Vrid på TEMPERATURVREDET för att reglera temperaturen (se *Beskrivning*).
- Ställ endast in kall eller ljummen mat och undvik att ställa in varm mat (se *Säkerhetsföreskrifter och råd*).
- Kom ihåg att tillagade livsmedel inte håller längre än råa livsmedel.
- Ställ inte in vätskor i behållare utan lock: Detta ökar fuktigheten inuti kylan och kondens bildas.



HYLLOR: Täckta eller galler. Hyllorna kan dras ut och regleras i höjd med därtill avsedda skenor (se *figur*) för placering av större behållare eller livsmedel. För att reglera höjden behöver inte hyllan dras ut fullständigt.

FLERFUNKTIONSLÅDA*: För längre tids förvaring av olika livsmedel (t.ex. charkuteriprodukter). På sätt undviks att lukt från dessa sprids i kylan.

Använd frysen på bästa sätt

- Frys inte in livsmedel som håller på att tina eller har tinat. Sådana livsmedel måste tillagas för att konsumeras (inom 24 timmar).
- Färska livsmedel ska inte placeras så att de kommer i kontakt med redan infrysta livsmedel. Färska livsmedel ska placeras i det övre utrymmet för INFrysNING och FÖRVARING där temperaturen sjunker under $-18\text{ }^{\circ}\text{C}$ och garanterar en snabb infrysning.
- Lägg aldrig in igenkorkade eller hermetiskt tillslutna glasflaskor i frysen. De kan gå sönder.
- Max. mängd livsmedel som kan frysas in dagligen anges på märkskylten som sitter i kylutrymmet nedan till vänster (t.ex.: 4 kg/24h).

! Undvik att öppna dörren under infrysningen.

! Vid strömavbrott eller vid fel ska dörren för frysen inte öppnas: På detta sätt kan kylda och frysta livsmedel förvaras utan problem under cirka 9 - 14 timmar.

! Om omgivningstemperaturen är lägre än $14\text{ }^{\circ}\text{C}$ under en längre tid, nås inte nödvändig temperatur för att garantera en lång förvaring i frysutrymmet och förvaringstiden blir därför kortare.

* Finns endast på vissa modeller.

Underhåll och skötsel

SV

Koppla från strömmen

Vid rengöring och underhåll ska apparaten kopplas från elnätet, genom att dra ur stickkontakten ur vägguttaget: Det är inte tillräckligt att vrida temperaturvredet till läget ● (avstängd apparat) för att eliminera all typ av elektrisk kontakt.

Rengör apparaten

- De yttre och inre delarna samt tätninglisten av gummi kan rengöras med en svamp indränkt med ljummet vatten och natriumbikarbonat eller mild tvål. Använd inte lösningsmedel, slipmedel, blekmedel eller ammoniak.
- De utdragbara tillbehören kan blötläggas i varmt vatten och tvål eller handdiskmedel. Skölj och torka dem försiktigt.
- Apparats baksida har en benägenhet bli dammig. Dammet kan tas bort försiktig med hjälp av dammsugarröret efter att apparaten har stängts av och stickkontakten har dragits ut. Ställ in dammsugaren på medeleffekt.

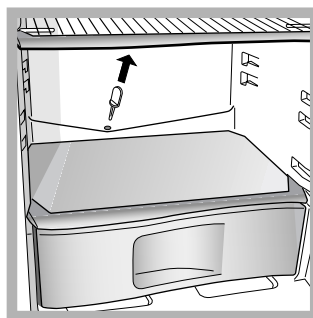
Undvik mögel och dålig lukt

- Apparaten är tillverkad av hygieniska material som inte överför lukt. För att bibehålla denna effekt är det nödvändigt att maten alltid täcks över och försluts ordentligt. Detta förhindrar dessutom att fläckar bildas.
- Om du vill stänga av apparaten under en längre tid ska den rengöras invändigt. Lämna sedan dörrarna öppna.

Frosta av apparaten

! Följ anvisningarna nedan. Påskynda inte processen med andra anordningar eller verktyg än den medlevererade skrapan. I annat fall kan kylsystemet skadas.

Frosta av kylutrymmet



dräneringshållet så att vattnet kan rinna ut utan problem.

Kylen är utrustad med automatisk avfrostning: Vattnet leds mot den bakre väggen genom ett därtill avsett dräneringshål (se figur) där värmen som produceras av kompressorn gör att vattnet avdunstar. Det enda du behöver göra är att regelbundet rengöra

Frosta av frysutrymmet

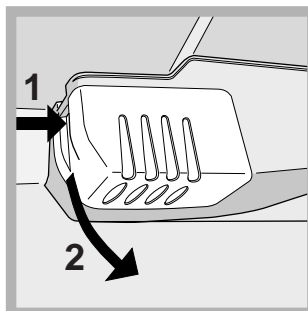
Ta regelbundet bort frost med den medlevererade skrapan. Om frostsiktet är tjockare än 5 mm måste frysutrymmet frostas av manuellt:

1. Vrid TEMPERATURVREDET till läge ●.
2. Linda in kylda och frysta livsmedel med papper och placera dem på en sval plats.
3. Lämna dörren öppen tills frosten har smält fullständigt. Ställ in behållare med ljummet vatten för att underlätta avfrostningen.
4. Rengör och torka frysutrymmet noggrant innan apparaten åter slås på.

Byte av lampa

Stickkontakten ska dras ut ur vägguttaget när lampan i kylutrymmet byts ut. Följ anvisningarna nedan.


Ta bort skyddet för att komma åt lampan, se figuren. Byt ut lampan mot en likadan med den effekt som anges på skyddet (15 W eller 25 W).



Säkerhetsföreskrifter och råd

SV

! Apparatens är framtagen och konstruerad i enlighet med internationella säkerhetsföreskrifter. Dessa föreskrifter ingår i bruksanvisningen av säkerhetsskäl och ska läsas med stor uppmärksamhet.

 Denna apparat är i enlighet med följande EU-direktiv:
- 73/23/CEE från 19/02/73 (Lågspänningsdirektiv) och följande ändringar.
- 89/336/CEE från 03/05/89 (Elektromagnetisk kompatibilitet) och följande ändringar.

Säkerhet i allmänhet

- Apparatens är avsedd för en ej yrkesmässig användning i hemmet.
- Apparatens ska användas för att förvara och frysa mat. Apparatens ska endast användas av vuxna personer och i enlighet med anvisningarna i denna bruksanvisning.
- Apparatens får inte installeras utomhus (ej heller om utrymmet är skyddat) eftersom det är mycket farligt att låta den utsättas för väder och vind.
- Ta inte i apparaten med bara fötter eller med våta eller fuktiga händer eller fötter.
- Ta inte på de inre kyldelarna: Det finns risk för köldskador och andra skador.
- Ta tag i stickkontakten när du ska dra ut den ur vägguttaget. Dra inte i sladden.
- Stickkontakten ska dras ut innan rengörings- och underhållsmoment utförs. Det är inte tillräckligt att vrida TEMPERATURVREDET till läget ● (avstängd apparat) för att eliminera all typ av elektrisk kontakt.
- Ingrip aldrig på inre mekanismer för att försöka reparera apparaten vid funktionsfel.
- Använd aldrig andra anordningar eller verktyg än den medlevererade därtill avsedda skrapan inuti utrymmena.
- Stoppa inte in iskuber i munnen som precis har tagits ut ur frysen.
- Tillåt inte att barn leker med apparaten. Barn får inte sätta sig på lådorna eller hänga sig i dörren.
- Emballagematerialet ska inte användas som leksaker för barn.

Kassering

- Kassering av emballagematerialet: Respektera lokala föreskrifter, så att emballaget kan återanvändas.
- Kassering av gammal apparat: RESPEKTERA GÄLLANDE MILJÖLAGSSTIFTNING: Kyl- och frysskåp innehåller isobutan- och cyklopentangas i kyl- och isoleringsområdet. Dessa gaser är miljöfarliga om de frigörs. UNDVIK DÄRFÖR ATT RÖREN SKADAS.
- Innan den gamla apparaten kasseras ska den göras obrukbar genom att skära av nätkabeln och ta bort knäpplåset.

Spara energi och värna om miljön

- Installera apparaten i en sval och välventilerad omgivning. Skydda apparaten mot direkt solljus och undvik att placera den i närheten av värmekällor.
- Öppna dörrarna så lite som möjligt när du ställer in eller tar ut livsmedel ur apparaten. Varje gång som dörrarna öppnas förbrukas en stor mängd energi.
- Fyll inte apparaten med för mycket livsmedel: För en god förvaring ska den kalla luften kunna cirkulera fritt. Om cirkuleringen förhindras arbetar kompressorn oavbrutet.
- Ställ inte in varma livsmedel: En höjning av den inre temperaturen tvingar kompressorn att arbeta hårt och mycket energi slösas bort.
- Frosta av apparaten när is bildas (*se Underhåll*). Ett tjockt islager gör det svårare för kylan att sprida sig till livsmedlen och detta gör att energiförbrukningen ökar.
- Se till att tätningslisterna alltid är rena och i ett gott skick så att det sluter åt ordentligt mot dörrarna och inte släpper ut kylan (*se Underhåll*).

Fel och åtgärder

Det kan inträffa att apparaten inte fungerar. Innan du ringer till Kundservice (se *Kundservice*) ska du kontrollera att det inte rör sig om ett problem som kan åtgärdas på ett enkelt sätt med hjälp av följande lista.

SV

Fel:

Lampan för den inre belysningen tänds inte.

Kylen och frysen kyler dåligt.

Livsmedlen fryser i kylan.

Motorn är kontinuerligt i drift.

Apparaten ger ifrån sig mycket buller.

Det finns vatten på kylens botten.

Möjliga orsaker/Åtgärd:

- Stickkontakten är inte ordentligt instucken i vägguttaget (eller inte tillräckligt instucken för att ge kontakt), i annat fall kan det saknas ström i huset.
- Dörrarna stänger inte ordentligt eller så är packningarna skadade.
- Dörrarna öppnas väldigt ofta.
- TEMPERATURVREDET är inte i korrekt läge.
- Kylskåpet eller frysen har fyllts för mycket.
- TEMPERATURVREDET är inte i korrekt läge.
- Livsmedlen är i kontakt med den bakre väggen.
- Dörren är inte ordentligt stängd eller har öppnats ideligen.
- Omgivningstemperaturen är mycket hög.
- Frostlagret är tjockare än 2 - 3 mm (se *Underhåll*).
- Apparaten står inte fullständigt plant (se *Installation*).
- Apparaten har installerats mellan möbler eller föremål som vibrerar och avger buller.
- Den inre kylgasen avger ett lätt buller även när kompressorn är stillastående: Detta är normalt.
- Dräneringshålet för vattnet är igensatt (se *Underhåll*).

Innan du kontaktar kundservice:

- Kontrollera om du kan åtgärda felet på egen hand (se *Fel och åtgärder*).
- Om apparaten inte fungerar och felet inte kan åtgärdas trots alla kontroller kan du ringa till närmaste servicecenter.

Uppge:

- typ av fel
- maskinmodell (Mod.)
- serienummer (S/N)

Denna information anges på märkskylten som sitter i kylutrymmet nedan till vänster.

modell				serienummer			
Mod. RG 2330	TI	Cod. 93139180000	S/N 704211801				
240 V-	Hz	150 W	W	Fuse A	Max 15		
Total	340	75		Freez.	Capac	Class	
Gross Bruto Brut		Gross Bruto Brut	Net Util Utile	Gross Bruto Brut	Poder de Cong kg/24 h	4,0	Clase N Classe
Compr. Syst.	R 134 a	Test	Pressure HIGH-235	[Barcode]			
Kompr.	kg 0,090	P.S-I.	LOW 140				
Made in Italy 13918							

Vänd dig aldrig till ej auktoriserade tekniker och tillåt inte att reservdelar som inte är original monteras.



English, 1



Dansk, 9



Suomi, 17



Svenska, 25



Norsk, 33



Magyar, 41



Česky, 49

RA 24 L

Innhold

Installasjon, 34

Plassering og tilkøpling
Ombytting av døråpning

Beskrivelse av apparatet, 35

Oversikt

Oppstart og bruk, 36

Oppstart av apparatet
Temperaturregulering
Slik bruker man kjøleskapet på best mulig måte
Slik bruker man fryseskapet på best mulig måte

Hvordan vedlikeholde og ta vare på skapet, 37

Kople fra strømtilførselen
Rengjøring av apparatet
Unngå mugg og vond lukt
Avriming av apparatet
Bytting av lyspære

Forholdsregler og gode råd, 38

Generell sikkerhet
Avsetting/ kassering av apparatet
Energisparing og miljøhensyn

Feil og løsninger, 39

Teknisk assistanse, 40

Installasjon

NO

! Det er viktig å ta vare på denne håndboken slik at du til enhver tid kan slå opp i den ved behov. Dersom du selger, gir bort, eller flytter på apparatet, må du sørge for at håndboken blir igjen sammen med apparatet slik at den nye eieren får den nødvendige informasjonen og tilhørende advarsler.

! Les bruksanvisningen nøye, det finnes der viktig informasjon om installasjon, bruk og sikkerhetsforhold.

Plassering og tilkøpling

Plassering

1. Apparatet bør plasseres i et rom med god ventilasjon som ikke er fuktig.
2. Man må ikke dekke til ventilasjonselementene bak på apparatet. Dette fordi kompressoren (motoren) og kondensatoren gir fra seg varme og dermed har behov for god ventilasjon for å sikre korrekt funksjon og for å holde strømforbruket lavt.
3. La det være en avstand på minst 10 cm mellom øvre del av apparatet og eventuelle hyller eller skap som henger over, i tillegg bør det være minst 5 cm mellom apparatveggene og møbler/ vegger på hver side.
4. La apparatet stå langt fra varmekilder (direkte sollys, elektriske komfyrer).

Nivåjustering

1. Installer apparatet på et gulv som er rett og hardt.
2. Dersom gulvet ikke er helt vannrett kan man kompensere, og stille apparatet i vater, ved å skru på de fremre føttene.

Tilkøpling til strømmettet

Etter transport settes apparatet opp i loddrett stilling og man må vente i minst 3 timer før det koples til strømmettet. Før man setter støpslet inn i stikkkontakten må man sjekke følgende:

- at stikkkontakten er jordet og i overensstemmelse med gjeldende regler;
- at stikkkontakten tåler apparatets maksimale strømmuttak, som angitt på informasjonsskiltet på veggen i nedre venstre del av kjølerommet (f.eks 150 W);
- at spenningen på strømforsyningen er innenfor de verdiene som blir angitt på informasjonsskiltet i nedre venstre del av kjølerommet (f.eks 220-240 V);
- at kontakten er tilpasset støpslet på apparatet. I motsatt fall må kontakten byttes av en autorisert fagmann (se *Teknisk assistanse*); unngå bruk av skjøteledninger og multipelkontakter.

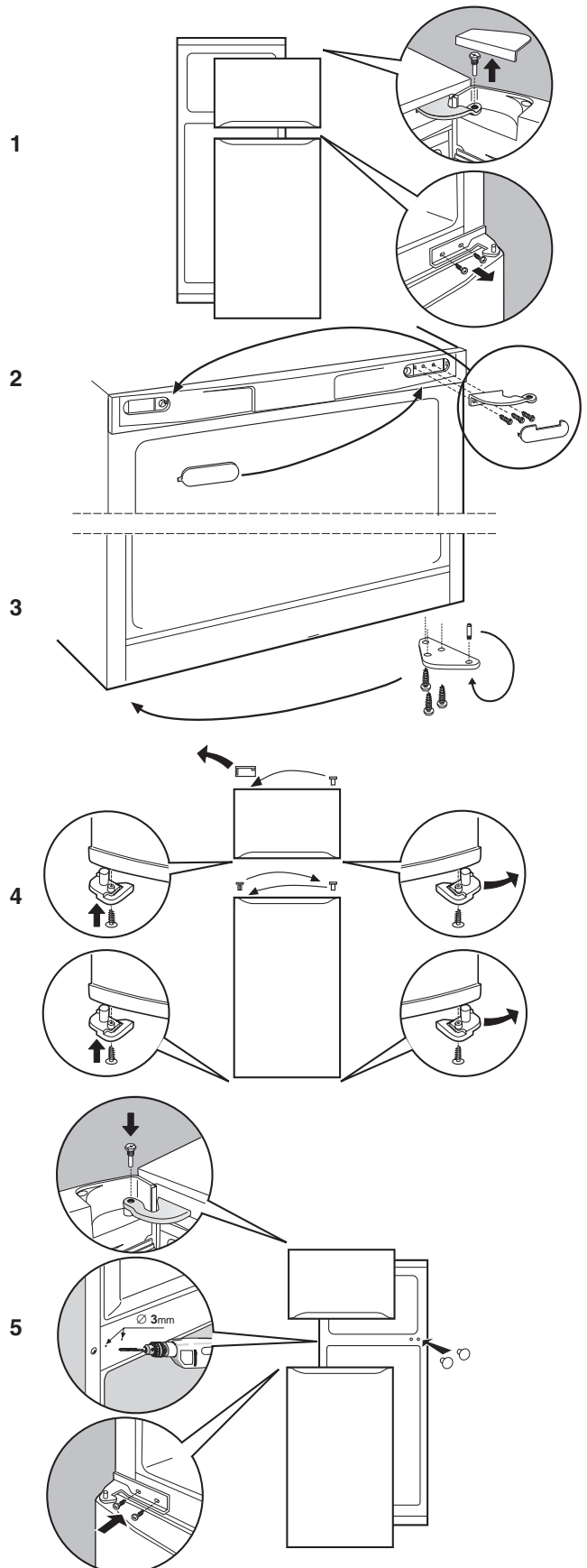
! Når apparatet er ferdig installert må el-ledningen og stikkkontakten være lett tilgjengelige.

! Ledningen må ikke bøyes eller komme i klem.

! Ledningen må kontrolleres jevnlig og må kun byttes ut av autorisert fagmann (se *Teknisk assistanse*).

! **Produsenten frasier seg ethvert ansvar dersom disse reglene ikke overholdes.**

Ombygging av døråpning

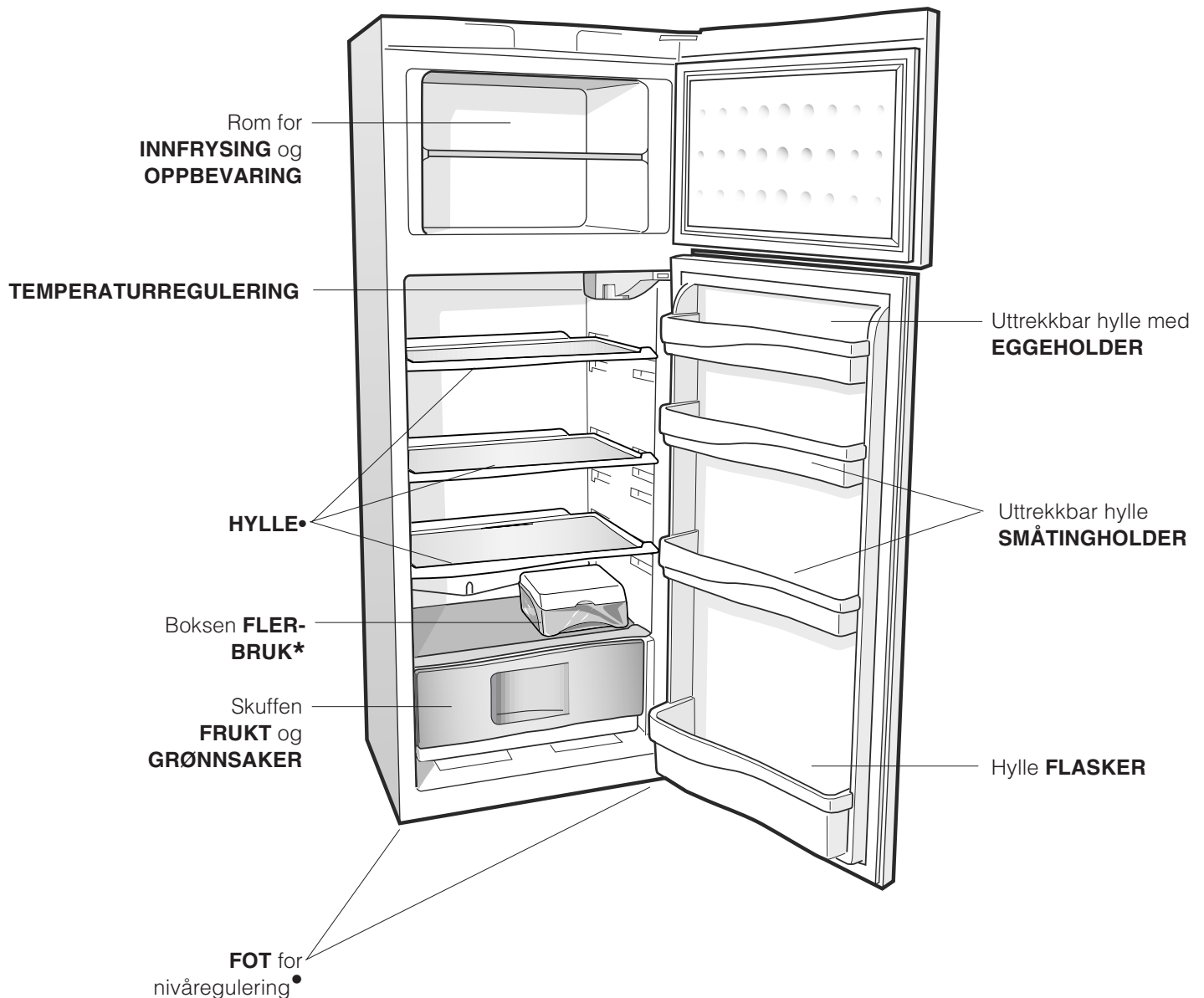


Beskrivelse av apparatet

Oversikt

NO

Bruksanvisningen gjelder flere modeller slik at det er mulig at figuren inneholder detaljer som er forskjellig fra det apparatet man har anskaffet. Beskrivelsen av de mer komplekse enhetene finner man på de følgende sidene.



• Varierer med hensyn til antall og/eller posisjon.

* Kun på enkelte modeller.

Oppstart og bruk

NO

Oppstart av apparatet

! Før du starter opp apparatet må installasjonsanvisningene følges (se installasjon).

! Før apparatet koples til må rommene og ekstraustyren gjøres god rent med lunket vann og natron.

1. Før inn støpslet i stikkontakten og se til at lampen inne i apparatet slår seg på.
2. Vri bryteren for TEMPERATURREGULERING mot en middelvei. Etter noen timer kan mat plasseres i kjøleskapet.

Temperaturregulering

Temperaturen inne i kjølerommet vil reguleres automatisk i forhold til av innstillingen på termostadbryteren.

1 = lite kaldt

5 = kaldere

Vi anbefaler uansett en middels posisjon som innstilling. For å øke plassen i skapet og gi et bedre inntrykk estetisk har dette apparatet "kjøleelementet" plassert inne i bakre vegg i kjøleskapet. Denne veggen vil danne rim når den er i funksjon, eller eventuelt vanndråper, avhengig av om kompressoren er i funksjon eller har pause. Dette er ikke noe å bekymre seg over! Kjøleskapet fungerer helt normalt.

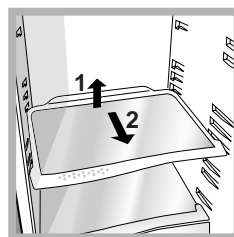
Dersom man stiller inn bryteren TEMPERATURREGULERING til høye tallverdier, med store mengder matvarer og en høy romtemperatur, kan apparatet bli satt kontinuerlig i funksjon og dermed føre til overdreven riming og høyt strømforbruk. Dette unngås ved å justere kjølefunksjonen til en lavere verdi (det vil da utføres en automatisk avriming).

I statiske apparater vil luften sirkulere på naturlig måte. Den kalde luften vil synke ned fordi den er tyngre. Slik kan du organisere matvarene:

Matvare	Plassering i kjøleskapet
Rent kjøtt eller fisk	Over skuffene for frukt og grønnsaker
Ferske oster	Over skuffene for frukt og grønnsaker
Ferdiglaget mat	Hvor som helst på hyllene
Kjøttpålegg, mykt brød til toast, sjokolade	Hvor som helst på hyllene
Frukt og grønnsaker	I skuffene for frukt og grønnsaker
Egg	I hyllen beregnet på flasker
Smør og margarin	I hyllen beregnet på flasker
Flasker, drikkevarer, melk	I hyllen beregnet på flasker

Beste mulig bruk av kjøleskapet

- For regulering av temperaturen bruker man bryteren TEMPERATURREGULERING (se Beskrivelse).
- Legg kun inn kalde varer eller varer som er såvidt lunkne, aldri varm mat (se Forholdsregler og gode råd).
- Husk at tilberedt mat ikke holder seg lengre enn ukokt mat.
- Ikke sett inn væsker i åpne beholdere uten lokk: Dette vil øke fuktigheten i skapet og føre til at det danner seg kondens.



HYLLER: hel-hyller eller rist.

Disse er uttrekkbare og kan flyttes opp eller ned ved hjelp av sporene (se figur), for å kunne sette inn beholdere eller matvarer som har større volum. For å regulere høyden er det ikke nødvendig å trekke hyllen helt ut.

Boksen **FLER-BRUK***: For lagtingsoppbevaring av ulike matvarer (for eksempel påleggskjøtt og -pølser, forebygger at det blir sittende igjen lukt i kjøleskapet.

Slik bruker man fryseskapet på best mulig måte

- Unngå ny innfrysing av matvarer som holder på å tine opp eller er opptint, slike matvarer må lages til og brukes (innen 24 timer).
- Ferske matvarer som skal fryses ned må ikke legges inntil matvarer som allerede er nedfrost, disse må legges på risten i fryserommet, og hvis mulig i kontakt med veggene (bak eller på sidene), der temperaturen er under -18°C og garanterer en god innfrysingshastighet.
- Flasker med væske inni som er hermetisk lukket eller har kork på, må ikke plasseres i fryseren, fordi de kan sprenge.
- Maksimumsmengden med mat er angitt på informasjonsskiltet om apparatets egenskaper som finnes nede til venstre i kjølerommet (for eksempel: Kg/24h 4).

! Under innfrysingen må man unngå å åpne døren.

! Dersom det oppstår strømbrytning eller feil må ikke døren til fryseskapet åpnes. På denne måten vil frysevarerne holdes nedfrosset uten endringer i ca 9-14 timer.

! Dersom romtemperaturen i lengre perioder blir værende under 14°C , vil man ikke oppnå de temperaturene som er nødvendig for langtidsoppbevaring i fryserommet, og mulig oppbevaringstid vil dermed reduseres i lengde.

* Kun på enkelte modeller.

Hvordan vedlikeholde og ta vare på skapet

Kople fra strømtilførselen

Under rengjøring og vedlikehold er det nødvendig å kople apparatet fra el-nettet ved å trekke støpslet ut fra stikkkontakten.

Det er ikke tilstrekkelig å vri bryteren for temperaturregulering i posisjonen ● (avslått apparat), for å fjerne all elektrisk kontakt.

Rengjøring av apparatet

- De ytre veggene, de indre veggene og gummipakningene kan gjøres rene med en klut vriss opp i lunket vann og natron eller nøytral såpe. Unngå bruk av løsemidler, skuremidler, klorin og ammoniakk.
- Det ekstraustyret som kan tas ut kan vaskes i varmt vann og såpe eller oppvaskmiddel. Skyll og tørk nøye etterpå.
- Baksiden av apparatet har en tendens til å samle støv, dette kan fjernes ved å støvsuge forsiktig med støvsugerens smale munnstykke og middels styrke. Dett gjøres med apparatet avslått.

Unngå mugg og vond luk

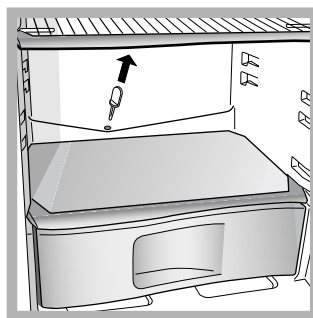
- Apparatet er fremstilt av hygieniske materialer som ikke trekker til seg lukt. For å vedlikeholde denne egenskapen er det nødvendig å beskytte matvarene godt i lukkede beholdere. Dette forbygger også flekker.
- Dersom apparatet skal slås av for en lengre periode bør man gjøre rent på innsiden og la dørene stå åpne.

Avriming av apparatet

! Følg anvisningene under.

Forsøk ikke gjøre prosessen raskere ved bruk av andre redskaper enn den medfølgende skrapen, fordi dette kan skade kjølekretsen.

Avriming av kjøleskapet



mellomrom er rengjøring av utløpshullet slik at vannet kan renne fritt.

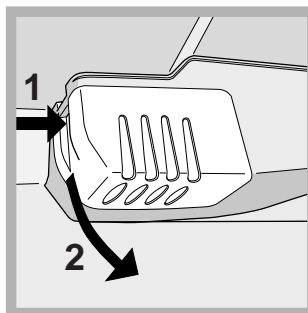
Avriming av fryseskapet

Fjern med jevne mellomrom rimet ved hjelp av den medfølgende skrapen. Dersom rimlaget sblit tykkere enn 5 mm må man utføre manuell avriming:

1. Vri bryteren for TEMPERATURREGULERING i stillingen ●.
2. Pakk inn frysevarerne i papir og plasser dem på et kjølig sted
3. La døren stå åpen helt til rimet er helt smeltet. Denne operasjonen kan forenkles ved å plassere en beholder med lunket vann i fryserommet.
4. Gjør rent og tørk godt fryserommet før apparatet slå på igjen.

Skifting av lyspære

For å bytte ut lyspæren som lyser opp kjøledelen må man først trekke ut støpslet fra stikkkontakten. Følg deretter anvisningene under.




Få tilgang til lyspæren ved å fjerne dekslet, som vist i figuren.

Bytt ut med en lyspære av samme type som det som er angitt på dekslet (15 W eller 25 W).

Forholdsregler og gode råd

NO

! Apparatet er blitt utformet og utviklet i overensstemmelse med internasjonale sikkerhetsnormer. Disse advarslene blir gitt av sikkerhetshensyn og må leses nøye.

 Dette apparatet er i overensstemmelse med følgende Direktiver fra det Europeiske fellesskapet:

- 73/23/EEC av 19/02/73 (Lavspenning) og senere tillegninger;
- 89/336/EEC av 03/05/89 (Elektromagnetisk kompatibilitet) og senere endringer.

Generell sikkerhet

- Apparatet er framstilt for privat bruk i hjemmet.
- Apparatet må kun brukes til oppbevaring og nedfrysing av mat, det må kun brukes av voksne og i overensstemmelse med instruksjonene i denne håndboken.
- Apparatet må ikke installeres ute, selv ikke på avskjermede steder fordi det kan bli svært farlig dersom apparatet blir utsatt for regn eller uvær.
- Man må ikke berøre apparatet når man er barbeint, eller med våte eller fuktige hender eller føtter.
- Unngå å berøre kjøleoverflatene på innsiden: Dette medfører fare for isbrenn og andre skader.
- Unngå å trekke ut kontakten ved å dra i ledningen, ta i stedet tak i støpslet.
- Det er nødvendig å trekke støpslet ut fra stikkkontakten før man gjennomfører rengjøring eller vedlikehold. Det er ikke tilstrekkelig å vri bryteren **TEMPERATURREGULERING** i posisjonen ● (avslått apparat) for å fjerne all elektrisk kontakt.
- I tilfelle feilfunksjoner må man uansett unngå tilgang til de indre mekanismene i apparatet for å forsøke å reparere på egen hånd.
- Unngå bruk av andre redskaper enn den medfølgende skrapen på innsiden av kjøle- eller fryserommet.
- Unngå å ta iskuber rett fra fryseren inn i munnen.
- Man må ikke la barn leke med apparatet. Man må aldri sette seg på skuffene eller henge på døren.
- Emballasjen må ikke brukes til å leke med.

Avsetting

- Avsetting av emballasjematerialet: Man må følge lokale normer slik at emballasjematerialet resirkuleres.
- Avsetting av gamle apparater: **FØLG GJELDENDE LOVVERK.** Apparater som kjøleskap og fryserer inneholder i kjøleelementene i isolasjonen gassene isobutan og cyclopentan som er miljøskadelige dersom de blir frigjort. **UNNGÅ DERFOR SKADER PÅ DE STIVE RØRENE.**
- Før det gamle apparatet kasseres og avsettes bør man sette ut av bruk bed å kutte av el-ledningen og fjerne låsen.

Energisparing og respekt for miljøet

- Installer apparatet i et rom som er kjølig og har god utlufting, og beskytt den fra direkte sollys, unngå plassering nær varmekilder.
- Når man setter inn eller tar ut mat må døren åpnes for så kort tid som mulig. Hver gang døren åpnes fører det til et betydelig forhøyet strømforbruk.
- Unngå å fylle skapet for mye opp: For at maten skal holdes kald er det viktig at luften kan sirkulere fritt. Dersom luftsirkulasjonen hindres vil kompressoren arbeide kontinuerlig.
- Unngå å sette inn varm mat. Dette vil heve temperaturen internt og tvinge kompressoren til å arbeide hardere, noe som medfører energisløsing.
- Avrim apparatet dersom det danner seg is på innsiden (*se Vedlikehold*), et tykt islag gjør det vanskeligere å avgi kulde til maten og øker dermed energiforbruket.
- Hold gummilistene hele og rene slik at de sitter godt fast rundt dørene, og ikke lar den kalde luften slippe ut (*se Vedlikehold*).

Feil og løsninger

Noen ganger kan det hende at apparatet ikke fungerer. Før man ringer og ber om teknisk assistanse (se *Teknisk assistanse*), bør man kontrollere at det ikke dreier seg om et problem som lett kan løses, ved hjelp av følgende oversikt.

NO

Feil:

Mulige årsaker/ Løsninger:

Lyset inne i skapet slår seg ikke på.

- Støpslet er ikke satt godt nok i kontakten, eller det mangler strøm i huset.

Kjøleskapet og fryseskapet kjøler for lite ned.

- Dørene ikke lukkes ordentlig eller pakningene er ødelagte.
- Dørene åpnes veldig ofte.
- Bryteren for TEMPERATURREGULERING er ikke i riktig stilling
- Kjøleskapet eller fryseren er for fulle.

Maten i kjøleskapet fryser.

- Bryteren for TEMPERATURREGULERING er ikke i riktig stilling.
- Matvarene berører bakveggen.

Motoren er hele tiden i gang.

- Døren er ikke godt lukket, eller den blir åpnet for ofte.
- Romtemperaturen er meget høy.
- Rimlaget er tykkere enn 2-3 mm (se *Vedlikehold*).

Apparatet lager mye støy.

- Apparatet er ikke blitt installert i vater (se *Installasjon*).
- Apparatet er blitt installert mellom møbeler eller objekter som vibrerer og lager lyd.
- Kjølegassen lager en svak lyd også når kompressoren er avslått. Dette er ikke en feil, men helt normalt.

Det er vann i bunnen av kjøleskapet.

- Avløpsåpningen er tilstoppet (se *Vedlikehold*).

Før du kontakter Teknisk assistanse:

- Kontroller om feilen kan løses på egen hånd (se *Feil og løsninger*).
- Dersom man til tross for alle kontroller ikke får apparatet til å fungere og feilen fortsatt er tilstede, må dere kontakte nærmeste senter for teknisk assistanse.

Man må oppgi

- type feil
- Modellen på på apparatet (Mod.)
- serienummeret (S/N)

Denne informasjonen finner du på informasjonsskiltet som er plassert i kjølerommet nede til venstre.

modell				serienummer			
Mod. RG 2330	TI	Cod. 93139180000	S/N 704211801				
240 V-	Hz	150 W	W	Fuse A	Max 15		
Total	340	75		Freez.	Capac	Class	
Gross Bruto Brut	Gross Bruto Brut	Net Util Utile	Gross Bruto Brut	Poder de Cong	kg/24 h	4,0	Clase N
Compr. Syst.	R 134 a	Test Pressure HIGH-235	P.S.-	LOW 140			
Kompr.	kg 0,090	Made in Italy 13918					

Bruk aldri teknikere uten offentlig godkjenning, og si alltid nei til reparasjoner med deler som ikke er originale.

Használati útmutató

KÉTAJTÓS HŰTŐSZEKRÉNY

HU

GB

English, 1

DK

Dansk, 9

SF

Suomi, 17

SV

Svenska, 25

NO

Norsk, 33

HU

Magyar, 41

CZ

Česky, 49

RA 24 L

Tartalom

Beszereelés, 42

Elhelyezés és csatlakoztatás
Ajtónyitás-irány változtatás

A készülék leírása, 43

Áttekintés

Üzembe helyezés és használat, 44

A készülék üzembe helyezése
Hőmérséklet szabályzás
A hűtőszekrény legjobb kihasználása
A fagyasztószekrény legjobb kihasználása

Karbantartás és védelem, 45

A készülék kikapcsolása
A készülék tisztítása
A penész és a kellemetlen szagok kialakulásának megelőzése
A készülék dértelenítése
A lámpa cseréje

Óvintézkedések és tanácsok, 46

Általános biztonság
Leselejtezés
Takarékoskodás és környezetvédelem

Hibaelhárítás, 47

Szervizszolgálat, 48

Beszereles

HU

! Hogy bármikor utána nézhesen a készülékkel kapcsolatos kérdéseinek, fontos, hogy megőrizze a kézikönyvet. Abban az esetben, ha eladja, elajándékozza, vagy áthelyezi a készüléket, győződjön meg róla, hogy a készülékkel együtt továbbadja a használati útmutatót is, hogy az új tulajdonos tájékozódhasson a készülék üzemeltetéséről és a működésére vonatkozó figyelmeztetésekről.

! Olvassa el figyelmesen az utasításokat: fontos információkat talál benne az üzembe helyezésről, a használatról és a biztonságról.

Elhelyezés és csatlakoztatás

Elhelyezés

1. A készüléket jól szellőző, száraz környezetben helyezze el.
2. Ne takarja el a hátsó hűtőrácsokat: a kompresszor és a kondenzátor hőt bocsátanak ki és a megfelelő működéshez és az áramfogyasztás mérsékléséhez jó szellőzésre van szükségük.
3. Hagyjon legalább 10 cm távolságot a készülék teteje és a fölötte esetleg elhelyezett bútorok között, valamint legalább 5 cm helyet az oldalak és a bútorok/oldalfalak között.
4. Ne tegye a készüléket hőforrás közelébe (közvetlen napsugárzás, elektromos tűzhely).

Vízszintezés

1. A készüléket sima, szilárd padlózatra helyezze.
2. Ha a padlózat nem lenne tökéletesen vízszintes, az első lábak ki-, illetve becsavarásával állítsa be a készüléket.

Elektromos csatlakoztatás

Leszállítás után helyezze a készüléket függőleges helyzetbe és várjon legalább 3 órát, mielőtt bedugná a konnektorbá. Mielőtt a villásdugót bedugja a csatlakozóaljzatba, győződjön meg róla, hogy:

- a konnektor földelve van és a törvényi előírásoknak megfelel;
 - a konnektornak bírnia kell a készülék maximális terhelési teljesítményét, mely a készülék tulajdonságait tartalmazó, a hűtőrésszben balra lent elhelyezett kis fémlapon van feltüntetve (pl. 150 W);
 - a tápfeszültségnek a készülék tulajdonságait tartalmazó, balra lent elhelyezett kis fémlapon feltüntetett értéktartományon belül kell lennie (pl. 220-240 V);
 - a konnektornak és a készülék villásdugójának összeillőnek kell lennie.
- Ellenkező esetben kérje a villásdugó kicserélését engedéllyel rendelkező szerelőtől (lásd Szervizszolgálat); ne használjon hosszabbítót vagy elosztót.

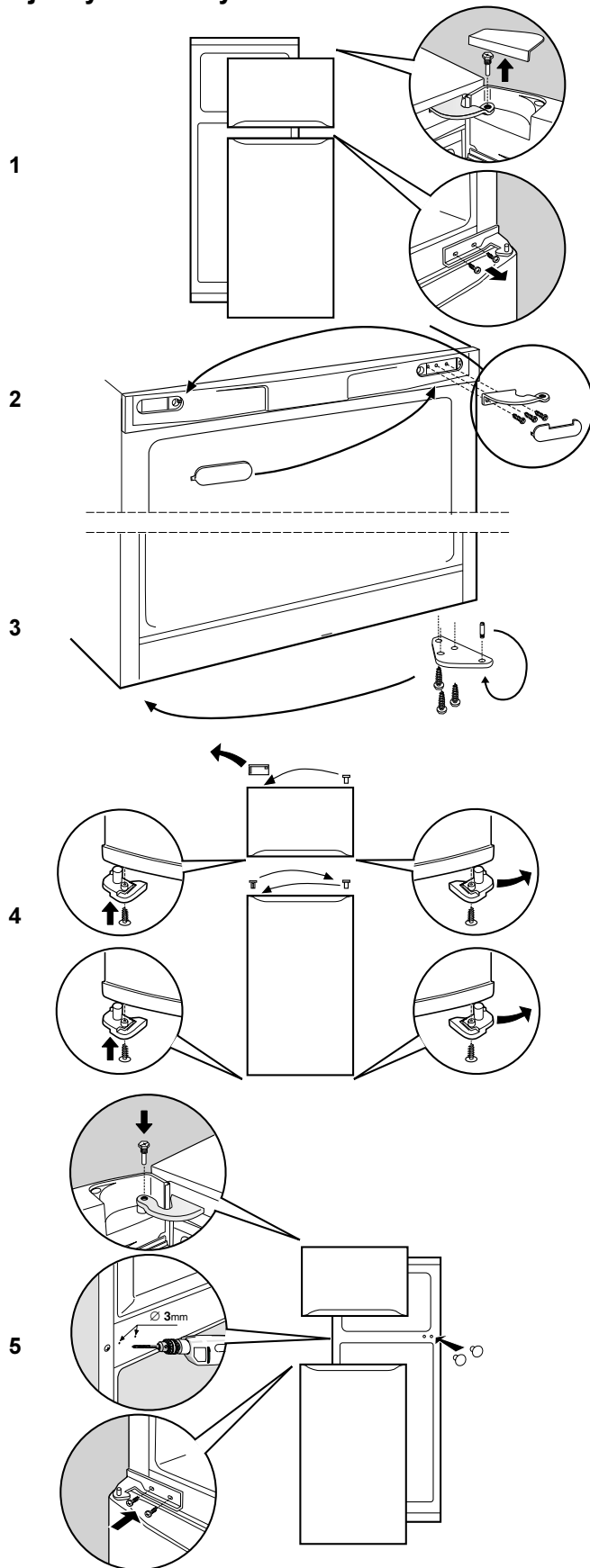
! A beszerelt készüléknél az elektromos vezetéknek és a konnektornak könnyen hozzáférhetőnek kell lennie.

! A vezeték nem hajolhat meg és nem lehet összenyomódva.

! A vezetéket rendszeresen ellenőrizni kell, cseréjét csak engedéllyel rendelkező szerelő végezheti el (lásd Szervizszolgálat).

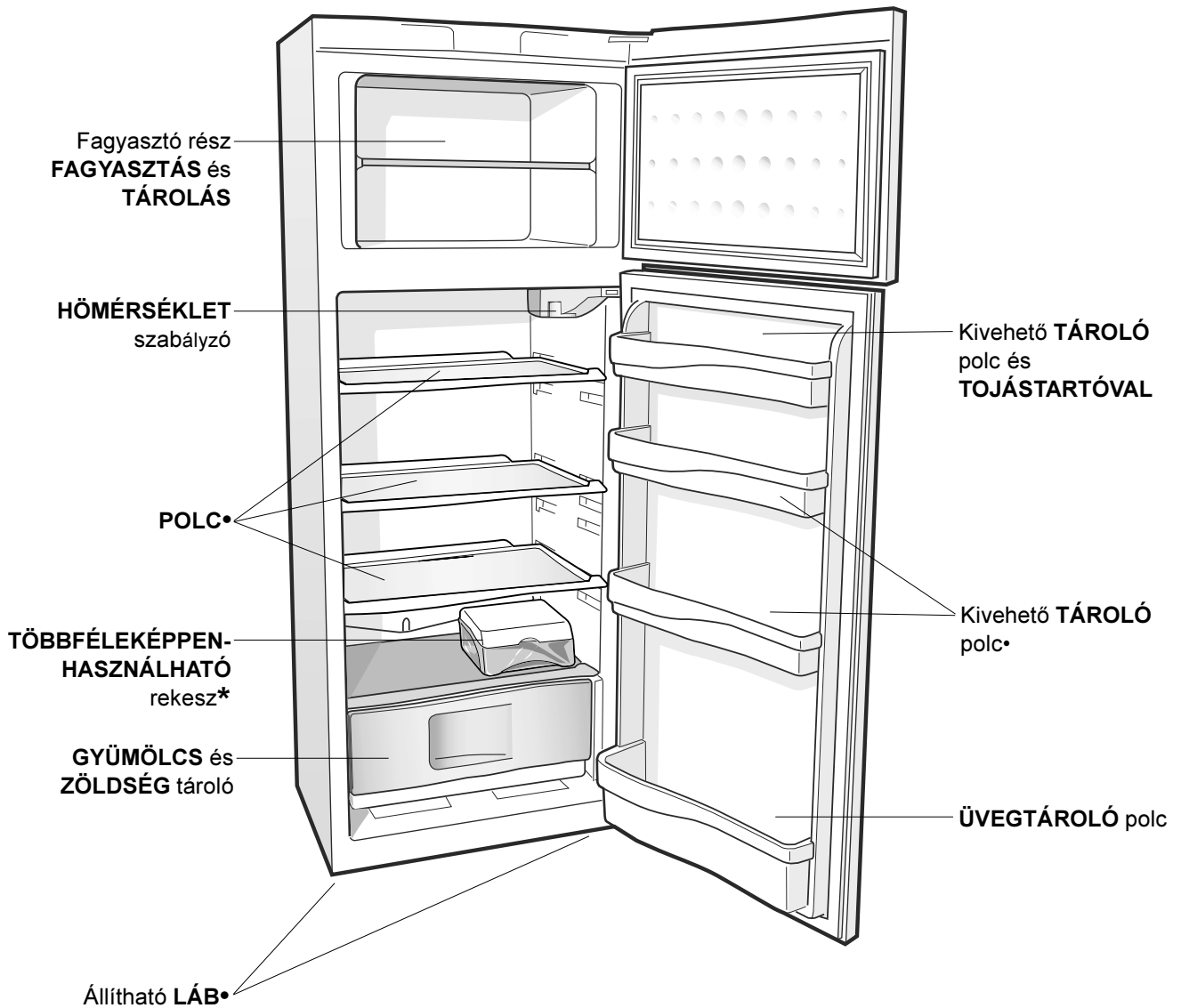
! Amennyiben a fenti előírásokat nem tartják be, a gyártó elhárít minden felelősséget.

Ajtónyitás-irány változtatás



Áttekintés

A használati útmutató különböző modellekre érvényes, ezért előfordulhat, hogy az ábra bizonyos részletekben eltér az Ön által megvásárolt készüléktől. Az összetettebb részek leírását a következő oldalakon találja meg.



• A szám és/vagy elhelyezkedés eltérő lehet.

* Csak bizonyos modelleknél található meg.

Üzembe helyezés és használat

HU

A készülék üzembe helyezése

! Mielőtt a készüléket üzembe helyezi, kövesse a beszerelési utasításokat (lásd Beszerelés).

! Mielőtt csatlakoztatja a készüléket, tisztítsa meg jól a rekeszeket és a tartozékokat langyos vízzel és bikarbonáttal.

1. Dugja a villásdugót a konnektorba és győződjön meg róla, hogy a belső lámpa felkapcsolódik.
2. Tekerje a HŐMÉRSÉKLET SZABÁLYZÓ tekerőgombot középső állásba. Néhány óra elteltével beteheti az élelmiszereket a hűtőszekrénybe.

Hőmérséklet szabályzás

A hűtőréssz belsejének hőmérséklete automatikusan szabályozódik a termosztát gombjával beállított állásnak megfelelően.

1 = melegebb

5 = hidegebb

A középső állást javasoljuk

A hely és az elhelyezés megnövelése érdekében és esztétikai szempontok miatt, a készülék rendelkezik a hűtőréssz hátulsó oldalának belsejében elhelyezett „hűtő rekeszrel”. A készüléknek ezt a falát működés közben dér, vagy vízcseppek borítják aszerint, hogy a kompresszor üzemel vagy sem. Emiatt nem kell aggódnia. A hűtőszekrény megfelelően működik.

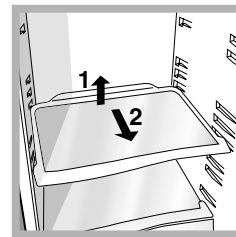
Ha a HŐMÉRSÉKLET SZABÁLYZÓ tekerőgombot magasabb értékekre állítja és nagy mennyiségű élelmiszert helyezett be, valamint a környezet hőmérséklete magas, lehet, hogy a készülék folyamatosan működni fog, ezzel túlzott dérképződést és áramfogyasztást okoz: ezt megelőzheti, ha a tekerőgombot alacsonyabb értékre állítja (a dérmentesítés automatikusan megtörténik).

A statikus készülékeknél a levegő természetes módon kering: a nehezebb hidegebb levegő lefelé áramlik. Az élelmiszereket az alábbiaknak megfelelően helyezze el:

Étel	Elhelyezése a hűtőszekrényben
Tisztított hús és hal	A zöldség és gyümölcs tároló rekesz fölött
Friss sajtok	A zöldség és gyümölcs tároló rekesz fölött
Főtt ételek	Bármelyik polcon
Felvágott, csomagolt kenyér, csokoládé	Bármelyik polcon
Zöldség és gyümölcs	Zöldség-, gyümölcstartóban
Tojás	A megfelelő polcon
Vaj és margarin	A megfelelő polcon
Üvegek, üdítők, tej	A megfelelő polcon

A hűtőszekrény legjobb kihasználása

- A hőmérséklet beállításához használja a HŐMÉRSÉKLET SZABÁLYZÓ tekerőgombot (lásd Leírás).
- Ne tegyen meleg ételt a készülékbe, csak hideget vagy éppen langyosat (lásd Óvintézkedések és tanácsok).
- Ne feledje, hogy a főtt ételek nem állnak el tovább, mint a nyersék.
- Ne tegyen be folyadékot fedetlen edényben, mert azzal megemelné a készülékben a nedvességtartamot, ami kondenzvíz kiválásához vezet.



POLCOK: sima vagy rácsos. A speciális síneknek köszönhetően kivehetőek és magasságuk állítható (lásd ábra), így nagyméretű edényeket vagy élelmiszereket is betehet.

TÖBBFÉLEKÉPPEN-HASZNÁLHATÓ rekesz* különféle élelmiszerek (például felvágottak) hosszú idejű tárolására; megakadályozza,

A fagyasztószekrény legjobb kihasználása

- Ne fagyasszon újra kiolvadó vagy kiolvadt élelmiszereket; azokat az elfogyasztáshoz meg kell főzni (24 órán belül).
- A friss fagyasztandó élelmiszereket úgy helyezze el, hogy ne érjenek a már lefagyasztottakhoz; helyezze azokat a fagyasztó rész rácsa fölé, lehetőleg közvetlenül a (oldalsó és hátsó) fal mellé, ahol a hőmérséklet -18°C alatt van és megfelelő gyorsaságú lefagyasztást garantál.
- Ne tegyen a fagyasztóba folyadékot tartalmazó, bedugaszolt, vagy hermetikusan lezárt üvegeket, mert azok eltörhetnek.
- A naponta lefagyasztható maximális élelmiszer mennyiség fel van tüntetve a hűtőrésszben balra alul elhelyezett, a készülék tulajdonságait tartalmazó kis fémtáblán (például: Kg/24h 4).

! A fagyasztás ideje alatt kerülje a fagyasztó ajtajának kinyitását.

! Áramszünet vagy meghibásodás esetén ne nyissa ki a fagyasztó ajtaját: így a mélyhűtött és fagyasztott élelmiszerek körülbelül 9-14 órán keresztül változatlanok maradnak.

! Ha a környezet hőmérséklete hosszú időn keresztül 14°C alatt marad, a fagyasztórészben nem alakul ki a hosszabb tároláshoz szükséges hőmérséklet és az ételek eltarthatósági ideje csökken.

* Csak bizonyos modelleknél található meg.

A készülék kikapcsolása

Takarítás és karbantartás előtt a készüléket ki kell húzni a konnektorból.
A készülék teljes áramtalanításához nem elegendő a hőmérséklet szabályzó gombot ● (készülék kikapcsolva) állásra tekerni.

A készülék tisztítása

- A külső részek, a belső részek és a gumitömítések langyos vízzel és szódabikarbónával vagy semleges szappannal átítatott szivaccsal tisztíthatók. Ne használjon oldószert, súrolószert, fehérítőt vagy szalmiákszeszt.
- A kivehető részek meleg, szappanos, vagy mosogatószeres vízbe tehetőek. Óvatosan mossa le és szárítsa meg őket.
- A készülék hátoldalán por rakódhat le, amit óvatosan, a készülék kikapcsolása és kihúzása után, a porszívó hosszú csövével, a porszívót közepes erőre állítva, letisztíthat.

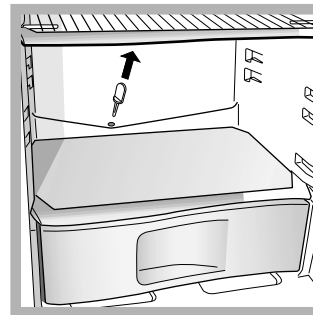
A penész és a kellemetlen szagok kialakulásának megelőzése

- A készülék olyan higiénikus anyagokból készült, melyek nem engedik át a szagokat. A tulajdonság megtartásához az szükséges, hogy az élelmiszereket mindig lefedje és jól lezárja. Ezzel elkerülheti a foltok kialakulását is.
- Abban az esetben, ha hosszabb időre szeretné lekapcsolni a készüléket, tisztítsa ki a belsejét és hagyja nyitva az ajtókat.

A készülék dértelenítése

! Tartsa be az alábbi utasításokat.
Ne gyorsítsa a folyamatot a mellékeltől eltérő berendezések vagy eszközök használatával, mivel azok megsérthetik a fagyasztó áramkört.

A hűtőréssz dértelenítése



végeznie, a vízelvezető nyílás tisztítása, hogy a víz akadálytalanul el tudjon folyni.

A hűtőszekrény automatikus dértelenítő rendszerrel van ellátva: a víz egy arra alkalmas levezető nyíláson keresztül a hátsó részek felé vezetődik (lásd ábra), ahol a kompresszor által termelt hő elpárologtatja. Az egyetlen beavatkozás, amit rendszeresen el kell

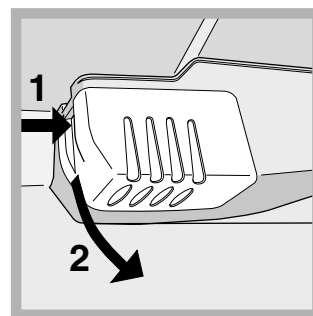
A fagyasztórész dértelenítése

Rendszeresen távolítsa el a dért a mellékelt megfelelő kaparókéssel. Ha a dérréteg meghaladja az 5 mm-es vastagságot, kézzel kell eltávolítani:

1. Tekerje a HŐMÉRSÉKLET SZABÁLYZÓ gombot ● állásba.
2. Tekerje a fagyasztott és mélyhűtött élelmiszereket papírba és tegye hűvös helyre.
3. Hagyja nyitva az ajtót addig, amíg a dér teljesen le nem olvad; ezt elősegítheti, ha a fagyasztórészbe langyos vizet tartalmazó edényt helyez.
4. Mielőtt újból bekapcsolja a készüléket, óvatosan tisztítsa ki és törölje szárazra a fagyasztórészt.

A lámpa cseréje

A hűtőréssz lámpájának cseréjéhez húzza ki a villásdugót a konnektorból. Kövesse az alábbi utasításokat.




A lámpához úgy fér hozzá, ha az ábrának megfelelő módon leveszi a burkolatot. Cserélje ki a védőburkolaton feltüntetett teljesítményű lámpára (15 W vagy 25 W).

Óvintézkedések és tanácsok

HU

! A készüléket a nemzetközi biztonsági szabványoknak megfelelően tervezték és gyártották. Az alábbi figyelmeztetések a biztonságra vonatkoznak, olvassa el figyelmesen!

 A készülék megfelel az alábbi uniós irányelveknek:
- 73/02/19-as 73/23/CEE (Alacsonyfeszültségi Direktíva) és az azt követő módosítások;
- 89/05/03-es 89/336/CEE (Elektromágneses kompatibilitás Direktíva) és az azt követő módosítások;

Általános biztonság

- A készüléket lakáson belüli, nem kereskedelmi, illetve ipari használatra szánták.
- A készüléket csak felnőttek használhatják a jelen kézikönyvben leírtaknak megfelelően élelmiszerek tárolására és fagyasztására.
- A készülék nem helyezhető üzembe nyitott helyen, még abban az esetben sem, ha a helyiséget tetővel fedték. A készüléket rendkívül veszélyes esőnek és viharoknak kiténi.
- Ne érjen a készülékhez mezítláb vagy nedves kézzel, illetve lábbal.
- Ne érjen a belső hűtőrészekhez: megsérülhet vagy égési sérülést szenvedhet.
- Ha a készüléket kihúzza, mindig a villásdugónál fogja meg és ne a vezetékét rángassa.
- A készülék takarításakor vagy karbantartáskor a villásdugót ki kell húzni a konnektorból. A készülék teljes áramtalanításához nem elegendő a **HŐMÉRSÉKLET SZABÁLYZÓ** gombot ● (készülék kikapcsolva) állásra tekerni.
- Meghibásodás esetén semmilyen körülmények között ne próbálja megjavítani a készülék belső szerkezetét.
- Ne használjon a rekeszek belsejében a mellékelt kaparókéstől eltérő eszközt vagy berendezést.
- Ne vegyen a szájába közvetlenül a fagyasztóból kivett jégkockát.
- Ne engedje, hogy a készülékkel a gyerekek játszanak. Semmilyen körülmények között ne engedje, hogy ráüljenek a fiókokra vagy az ajtón hintázzanak.
- A csomagolóanyag nem játékszer.

Leselejtezés

- A csomagolóanyag kidobása: tartsa be a helyi elírásokat, így a csomagolóanyagot újra lehet hasznosítani.
- A régi készülék leselejtezése: **TARTSA BE AZ ÉRVÉNYES ELŐÍRÁSOKAT.**
A hűtő- és fagyasztókészülékek a hűtőrészben és a szigetelésben izobután és ciklopentán gázt tartalmaznak, ami, ha kiszabadul, a környezetre káros, **EZÉRT KERÜLJE A KÉSZÜLÉK MEREV CSŐVEZÉSEINEK MEGSÉRÜLÉSÉT.**
- Mielőtt a régi készüléket kidobná, tegye használhatatlanná a vezeték levágásával és a zárszerkezet eltávolításával.

Takarékoskodás és környezetvédelem

- A készüléket hűvös, jól szellőző helyen állítsa fel, védje a közvetlen napsugárzástól és ne tegye hőforrás közelébe.
- Az élelmiszerek behelyezéséhez és kivételéhez a lehető legrövidebb időre nyissa ki a készülék ajtajait. Minden egyes ajtónyitás jelentős mennyiségű energiát fogyaszt el.
- Ne tegyen a készülékbe túl nagy mennyiségű élelmiszert: a megfelelő tartósításhoz a levegőnek szabadon kell áramolnia. Ha gátolja a levegő keringését, a kompresszor folyamatosan működni fog.
- Ne tegyen be meleg ételeket: megemelik a belső hőmérsékletet és a kompresszort nagy teljesítményre kényszerítik, ami nagy elektromos energia pazarlással jár.
- Mindig dértelenítse a készüléket, ha jég alakulna ki (*lásd Karbantartás*); a vastag jégréteg megnehezíti a hideg átadását az élelmiszereknek és megnöveli az energiafogyasztást.
- A tömitéseket ellenőrizze és tartsa tisztán úgy, hogy jól illeszkedjenek az ajtókhoz és ne engedjék ki a hideget (*lásd Karbantartás*).

Előfordulhat, hogy a készülék nem működik. Mielőtt szerelőt hívna *(lásd Szervizszolgálat)*, ellenőrizze az alábbi lista segítségével, hogy nem könnyen megszüntethető hibáról van-e szó.

HU

Hiba:

Lehetséges ok / Megoldás:

A belső lámpa nem kapcsolódik fel.

- A villásdugó nincs bedugva, vagy nincs eléggé benyomva a konnektorba, esetleg nincs áram a lakásban.

A hűtőszekrény és a fagyasztó nem hűt eléggé.

- Az ajtók nem csukódnak jól vagy a tömitések megsérültek.
- Az ajtókat túl gyakran nyitják ki.
- A HŐMÉRSÉKLET SZABÁLYZÓ gomb nincs megfelelő helyzetben
- A hűtőszekrényt, vagy a fagyasztót túlzottan telepakolta.

A hűtőszekrényben az élelmiszerek megfagynak.

- A HŐMÉRSÉKLET SZABÁLYZÓ gomb nem megfelelő helyzetben van.
- Az élelmiszerek hozzáérnek a hátsó falhoz.

A motor állandóan megy.

- Az ajtó nincs jól becsukva, vagy gyakran nyitogatják.
- A külső hőmérséklet túl magas.
- A dérréteg vastagsága meghaladja a 2-3 mm-t *(lásd Karbantartás)*.

A készülék túlságosan zajos.

- A készülék nem vízszintesen lett elhelyezve *(lásd Beszerelés)*.
- A készülék vibráló, zajkeltő bútorok vagy tárgyak közé lett helyezve.
- A belső fagyasztógáz halk hangot ad akkor is, ha a kompresszor áll: ez normális jelenség, nem hiba.

A hűtőszekrény aljában áll a víz.

- A vízlevezető nyílás el van tömődve *(lásd Karbantartás)*.

Mielőtt szerelőhöz fordulna:

- Ellenőrizze, hogy a hibát nem tudja-e elhárítani (lásd *Hibaelhárítás*).
- Ha, minden ellenőrzés ellenére, a készülék nem működik és a hiba továbbra is fennáll, hívja a legközelebbi Márkaszervizet.

Adja meg az alábbiakat:

- a hiba típusa
- a készülék modellje (Mod.)
- sorozatszám (S/N)

Ezeket az információkat a hűtőrésszen alul balra elhelyezett, a készülék tulajdonságait tartalmazó kis fémtáblán találja meg.

modell				sorozatszám			
Mod.	RG 2330	TI	Cod.	93139180000	S/N	704211801	
240 V-	Hz	150 W	Fuse	A	Max 15		
Total	340	75	Freez.	Capac	Class		
Gross Bruto Brut		Gross Bruto Brut	Net Uji Utile	Gross Bruto Brut	Poder de Cong	Clase	N
					kg/24 h	4,0	Classe
Compr. Syst.	R 134 a	Test	Pressure HIGH-235				
Kompr.	kg 0,090	P.S-I.	LOW 140				
Made in Italy	13918						

Ne forduljon nem hivatalos szerelőhöz és utasítsa vissza a nem eredeti alkatrészek beszerelését.

Návod k použití

2-DVEŘOVÁ CHLADNIČKA

GB

English, 1

DK

Dansk, 9

SF

Suomi, 17

SV

Svenska, 25

NO

Norsk, 33

HU

Magyar, 41

CZ

Česky, 49

RA 24 L

 **INDESIT**

Obsah

Instalace, 50

Umístění a zapojení
Zaměnitelnost směru otevírání dvířek

Popis zařízení, 51

Celkový pohled

Uvedení do provozu a použití, 52

Uvedení zařízení do provozu
Regulace teploty
Optimální způsob použití chladničky
Optimální způsob použití mrazničky

Údržba a péče, 53

Vypnutí přívodu elektrického proudu
Vyčištění zařízení
Zabránění tvorbě plísní a nepříjemných zápachů
Odstranění námrazy ze zařízení
Výměna žárovky

Opatření a rady, 54

Základní bezpečnostní opatření
Likvidace
Úspora energií a ochrana životního prostředí

Závady a způsob jejich odstranění, 55

Servisní služba, 56

CZ



Instalace

CZ

! Je důležité uschovat tento návod za účelem jeho další konzultace. V případě prodeje, darování nebo stěhování se ujistěte, že zůstane spolu se zařízením, aby informoval nového vlastníka o jeho činnosti a o příslušných upozorněních.

! Pozorně si přečtěte uvedené pokyny: obsahují důležité informace týkající se instalace, použití a bezpečnosti.

Umístění a zapojení

Umístění

1. Zařízení umístěte do dobře větraného prostoru s nízkou vlhkostí.
2. Ponechte zadní ventilační otvory volně přístupné: Kompresor a kondenzátor jsou zdroji tepla a ke své činnosti charakterizované úsporou elektrické energie vyžadují dobrou ventilaci.
3. Mezi horní částí zařízení a případným nábytkem nacházejícím se nad zařízením ponechte vzdálenost alespoň 10 cm a mezi bočními stěnami a nábytkem/bočními stěnami alespoň 5 cm.
4. Udržujte zařízení v dostatečné vzdálenosti od zdrojů tepla (přímé sluneční světlo, elektrický sporák).

Umístění do vodorovné polohy

1. Zařízení nainstalujte na pevnou rovnou podlahu.
2. V případě, že podlaha není dokonale vodorovná, vykompenzujte zjištěné rozdíly odšroubováním nebo zašroubováním předních nožiček.

Elektrické zapojení

Následně po přepravě umístěte zařízení do svislé polohy a před jeho připojením do elektrického rozvodu vyčkejte alespoň 3 hodiny. Před zasunutím zástrčky do zásuvky elektrického rozvodu se ujistěte, že:

- Je zásuvka řádně uzemněna zákonně předepsaným způsobem;
- je zásuvka schopna unést maximální příkon spotřebiče, uvedený na identifikačním štítku umístěném v levé dolní části chladicího prostoru (např. 150 W);
- se napájecí napětí nachází v rozsahu hodnot uvedených na identifikačním štítku umístěném vlevo dole (např. 220-240 V);
- je zásuvka kompatibilní se zástrčkou zařízení. V opačném případě požádejte o výměnu autorizovaného technika (viz *Servisní služba*); nepoužívejte prodlužovací kabely ani rozvodky.

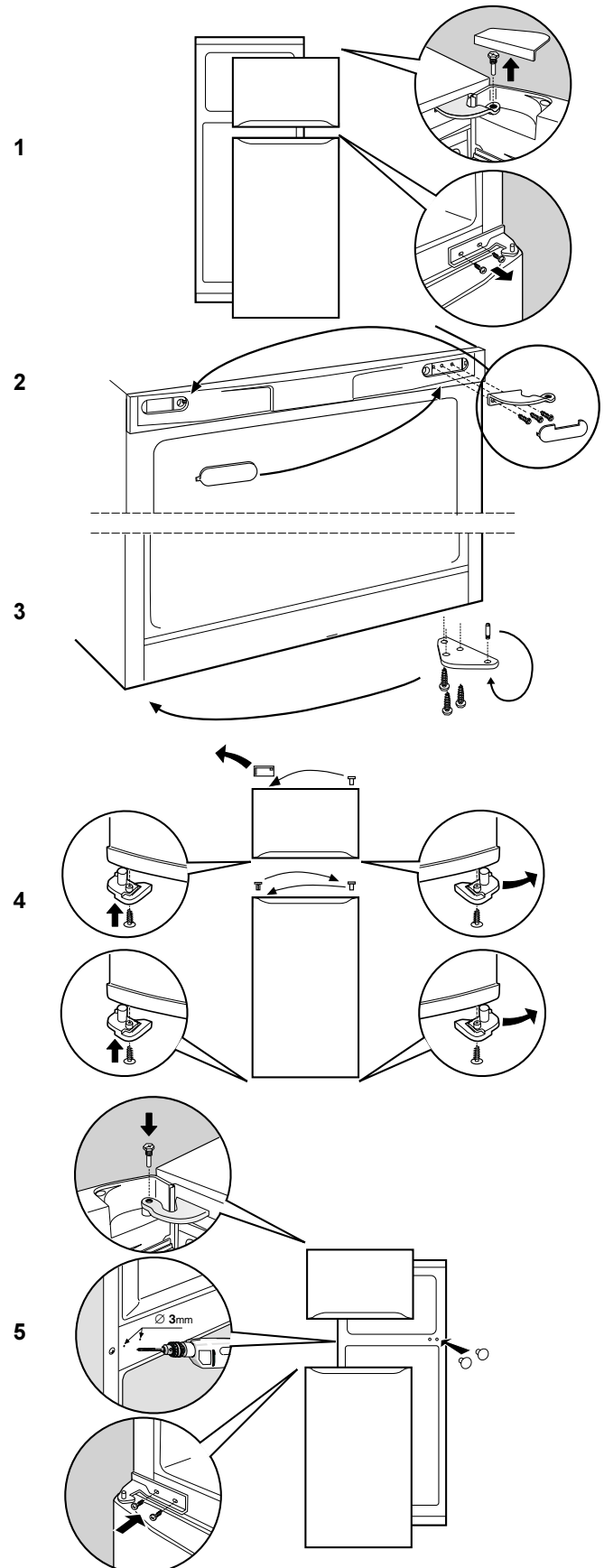
! Po ukončení instalace zařízení musí být elektrický kabel a zásuvka elektrického rozvodu lehce dostupné.

! Kabel nesmí být vystaven ohýbání nebo stlačování.

! Kabel musí být podrobován pravidelným kontrolám a smí být nahrazen pouze autorizovanými technikami (viz *Servisní služba*).

! Výrobce odmítá jakoukoli odpovědnost za případy, kdy nebudou dodržena uvedená pravidla.

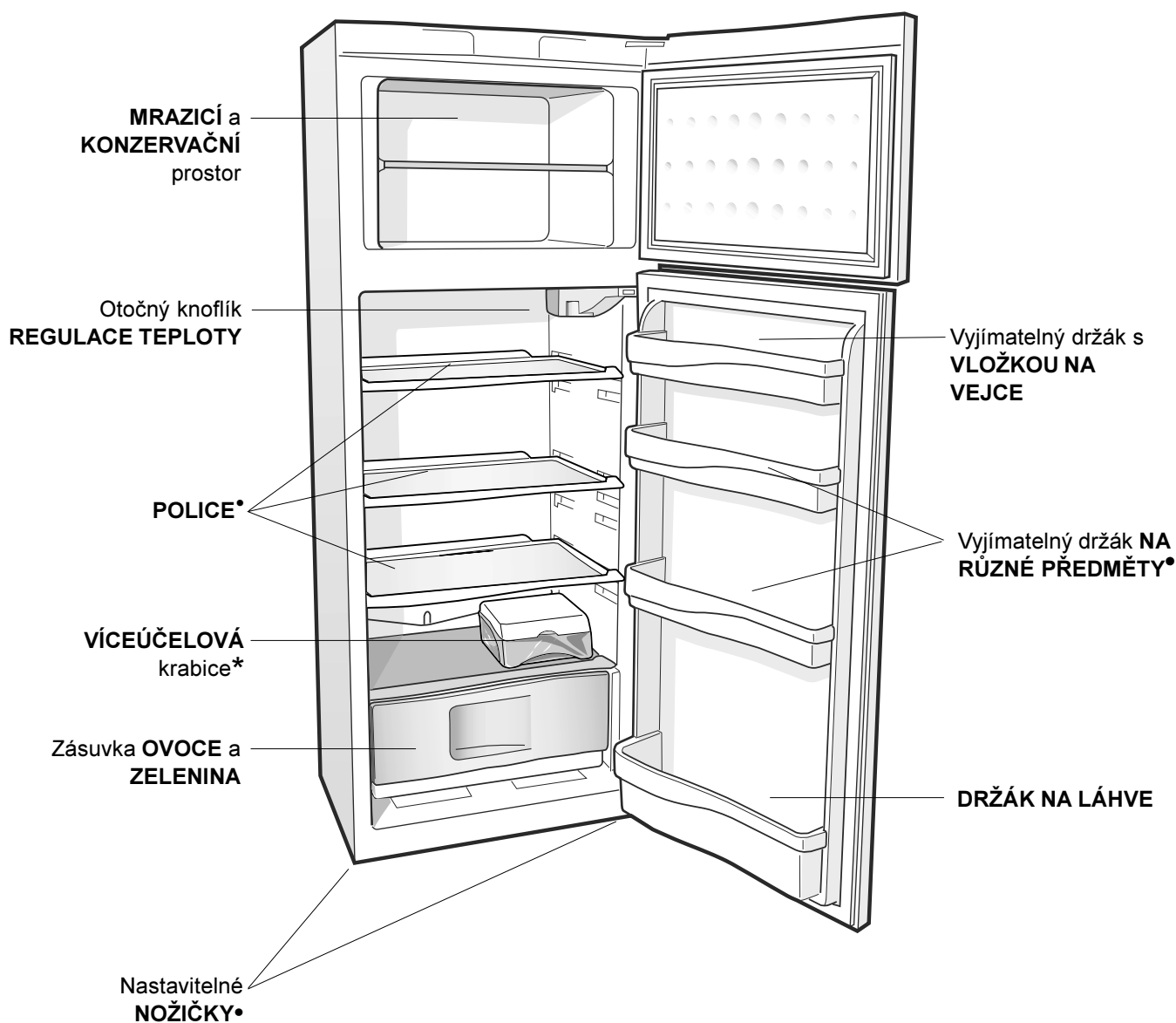
Zaměnitelnost směru otevírání dvířek



Celkový pohled

CZ

Pokyny k použití platí pro různé modely, a proto je možné, že na obrázku budou zobrazeny součásti odlišující se od zakoupeného zařízení. Popis nejsložitějších součástí je uveden na následujících stránkách.



• Liší se v počtu a/nebo dle polohy.

* Je součástí pouze některých modelů.

Uvedení do provozu a použití

CZ

Uvedení zařízení do provozu

! Před uvedením zařízení do provozu se řiďte pokyny pro instalaci (viz Instalace).

! Před zapojením zařízení dokonale vyčistěte jednotlivé prostory a příslušenství vlažnou vodou a bikarbonátem.

1. Zasuňte zástrčku do zásuvky a ujistěte se, že dojde k rozsvícení žárovky vnitřního osvětlení.
2. Přetočte otočný knoflík REGULACE TEPLoty do polohy odpovídající průměrné hodnotě. Do uplynutí několika hodin bude možné vložit potraviny do chladničky.

Regulace teploty

Teplota uvnitř chladicího prostoru je udržována automaticky na hodnotě nastavené prostřednictvím otočného knoflíku termostatu.

1 = menší chlad

5 = větší chlad

Doporučuje se nastavení střední hodnoty

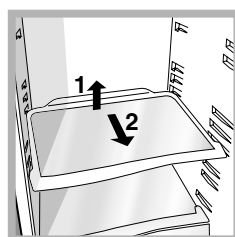
Spotřebič má "chladicí část" umístěnou uvnitř zadní stěny chladicího dílu. Je tomu tak proto, aby byl k dispozici větší prostor a také kvůli lepšímu vzhledu. Během činnosti je tato stěna pokryta námrazou nebo kapkami vody, podle toho, zda kompresor pracuje či je v pauze. Není to však důvod k vašemu znepokojení! Chladnička pracuje běžným způsobem. Při nastavení otočného knoflíku REGULACE TEPLoty na jednu z vyšších hodnot při velkém množství potravin a při vysoké teplotě vnějšího prostředí může zařízení pracovat nepřetržitě, čímž dochází k nadměrné tvorbě námrazy a vysoké spotřebě elektrické energie: Tomuto problému se dá zabránit nastavením otočného knoflíku na jednu z nižších hodnot (umožňujících provádění automatického odstraňování námrazy ze zařízení).

U zařízení se statickými chladicími systémy se vzduch pohybuje přirozeným způsobem: chladnější má tendenci klesat, protože je těžší. Uvádíme příklad správného umístění potravin:

Druh jídla	Jeho umístění uvnitř chladničky
Maso a vyčištěné ryby	Nad zásuvkami s ovocem a zeleninou
Čerstvé sýry	Nad zásuvkami s ovocem a zeleninou
Vařená jídla	Na libovolné polici
Salámy, chléb v krabici, čokoláda	Na libovolné polici
Ovoce a zelenina	V zásuvkách na ovoce a zeleninu
Vejce	V příslušném držáku
Máslo a margarín	V příslušném držáku
Láhev, nápoje, mléko	V příslušném držáku

Optimální způsob použití chladničky

- Prostřednictvím otočného knoflíku REGULACE TEPLoty (viz Popis) nastavte požadovanou teplotu.
- Vkládejte dovnitř pouze chladná nebo vlažná jídla, ne však teplá (viz Opatření a rady).
- Pamatujte, že vařené potraviny si udržují své vlastnosti kratší dobu než syrové.
- Nevkládejte dovnitř tekutiny v otevřených nádobách: způsobily by zvýšení vlhkosti s následnou tvorbou kondenzátu.



POLICE: plné nebo ve formě mřížky.

Jsou vyjímatelné a výškově nastavitelné prostřednictvím příslušných vodicích drážek (viz obrázek), sloužících k zasunutí prostorných nádob nebo potravin. Nastavení výšky nevyžaduje úplné vytažení police.

VÍCEÚČELOVÁ krabice*: K dlouhodobému uchování různých potravin (například salámů); zabraňuje šíření zápachů po celé chladničce.

Optimální způsob použití mrazničky

- Nezmrazujte znovu potraviny, které se rozmrazují nebo již jsou rozmrazeny; tyto potraviny je třeba uvařit a následně zkonzumovat (do 24 hodin).
- Čerstvé potraviny určené ke zmrazení nesmí být umístěny spolu se zmrazenými potravinami; je třeba je umístit na mřížku nad mrazicím oddělením, dle možnosti tak, aby se dotýkaly stěn (bočních a zadní), kde teplota klesá pod $-18\text{ }^{\circ}\text{C}$ a kde je zaručena dobrá rychlost zmrazení.
- Nevkládejte do mrazničky uzavřené nebo hermeticky utěsněné skleněné láhve obsahující tekutiny. Mohlo by dojít k jejich roztržení.
- Maximální denní množství potravin ke zmrazení je uvedeno na identifikačním štítku, umístěném v levé dolní části chladicího prostoru (například: Kg/24h 4).

! Během zmrazování potravin neotvírejte dvířka mrazničky.
! V případě přerušení dodávky elektrického proudu nebo při výskytu závady neotvírejte dvířka mrazničky: použitím uvedeného postupu lze uchovat mražená a zmražená jídla beze změny jejich vlastností přibližně 9-14 hodin.
! Pokud během delší doby zůstane teplota prostředí nižší než $14\text{ }^{\circ}\text{C}$, nebude zcela dosaženo teplot potřebných pro dlouhodobou konzervaci potravin v mrazicím prostoru, a proto bude období konzervace kratší.

* Je součástí pouze některých modelů.

Vypnutí přívodu elektrického proudu

Během čištění a údržby je třeba odizolovat zařízení od napájecího přívodu odpojením zástrčky ze zásuvky. K odstranění nebezpečí zásahu elektrickým proudem nestačí nastavit otočný knoflík regulace teploty do polohy ● (vypnuté zařízení).

Vyčištění zařízení

- Vnější a vnitřní části i pryžová těsnění je možné čistit houbou navlhčenou ve vlažné vodě a bikarbonátu sodném nebo neutrálním mýdle. Nepoužívejte rozpouštědla, abrazivní prostředky, bělidlo ani amoniak.
- Vyjimatelné příslušenství může být namočeno v teplé vodě s mýdlem nebo čistícím prostředkem na nádobí. Opláchněte je a důkladně osušte.
- Zadní strana zařízení má tendenci pokrýt se prachem, který je možné po vypnutí zařízení a po odpojení zástrčky ze zásuvky elektrického rozvodu opatrně odstranit, a to dlouhým nástavcem vysavače, nastaveného na střední výkon.

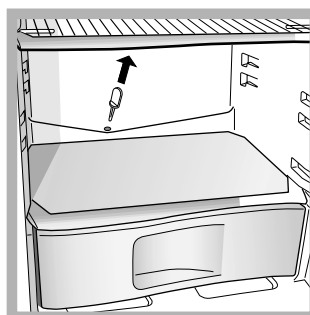
Zabránění tvorbě plísní a nepříjemných zápachů

- Zařízení bylo vyrobeno z hygienicky nezávadných materiálů, které nepřenášejí zápachy. Za účelem zachování této vlastnosti je třeba, aby byla jídla neustále chráněna a řádně uzavřena. Zabrání se tak tvorbě skvrn.
- V případě předpokládané dlouhodobé nečinnosti zařízení vyčistěte jeho vnitřek a nechte otevřená dvířka.

Odstranění námrazy ze zařízení

! Dodržujte níže uvedené pokyny. Nepokoušejte se o urychlení celého procesu s použitím jiných zařízení nebo nástrojů než škrabky z dotace, protože by mohlo dojít k poškození chladicího rozvodu.

Odstranění námrazy z chladicího prostoru



Chladnička je vybavena systémem automatického odstraňování námrazy: Voda je odváděna směrem k zadní části příslušným vypouštěcím otvorem (viz obrázek), kde se za pomoci tepla uvolňovaného z kompresoru odpaří. Jediná operace, kterou musíte pravidelně

provádět, spočívá ve vyčištění vypouštěcího otvoru s cílem zabezpečit plynulý odvod vody.

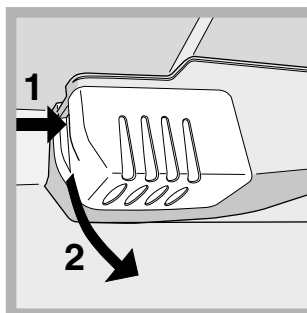
Odstranění námrazy z mrazicího prostoru

Pravidelně odstraňujte vzniklou námrazu škrabkou z dotace. Když je vrstva námrazy vyšší než 5 mm, je třeba provést její manuální odstranění:

1. Nastavte otočný knoflík REGULACE TEPLoty do polohy ●.
2. Zabalte mražené i zmražené potraviny do listů papíru a uložte je na chladné místo.
3. Nechte pootevřená dvířka až do úplného rozpuštění námrazy; urychlete operaci umístěním nádob s vlažnou vodou do mrazicího prostoru.
4. Před opětovným zapnutím zařízení důkladně vyčistěte a osušte mrazicí prostor.

Výměna žárovky

Při výměně žárovky osvětlení chladicího prostoru odpojte zástrčku ze zásuvky elektrického rozvodu. Řiďte se níže uvedenými pokyny.




Přístup k žárovce po odstranění ochranného krytu způsobem naznačeným na obrázku. Vyměňte ji za obdobnou, s příkonem uvedeným na ochranném krytu (15 W nebo 25 W).

Opatření a rady

CZ

! Toto zařízení bylo navrženo a vyrobeno ve shodě s mezinárodními bezpečnostními předpisy. Tato upozornění jsou uváděna z bezpečnostních důvodů a musí být pozorně přečtena.

 Tento spotřebič je ve shodě s následujícími směrnicemi Evropské unie:

- 72/23/EHS z 19/02/73 (Nízké napětí) ve znění pozdějších předpisů;

- 89/336/EHS z 03/05/89 (Elektromagnetická kompatibilita) ve znění pozdějších předpisů.

Základní bezpečnostní opatření

- Zařízení bylo navrženo pro neprofesionální použití v domácnosti.
- Zařízení musí být používáno k uložení a ke zmrazování jídel, pouze dospělými osobami, dle pokynů uvedených v tomto návodu.
- Zařízení nesmí být nainstalováno na otevřeném prostoru, a to ani v případě, jedná-li se o prostor krytý přístřeškem; jeho vystavení dešti a bouřkám je velice nebezpečné.
- Nedotýkejte se zařízení bosýma nohama nebo mokřýma rukama či nohama.
- Nedotýkejte se vnitřních chladicích součástí: existuje nebezpečí popálení nebo poranění.
- Neodpojujte zástrčku ze zásuvky elektrického rozvodu potáhnutím za kabel, ale řádným uchopením zástrčky.
- Před zahájením čištění a údržby je třeba odpojit zástrčku ze zásuvky elektrického rozvodu. K odstranění nebezpečí zásahu elektrickým proudem nestačí nastavit otočný knoflík REGULACE TEPLoty do polohy ● (vypnuté zařízení).
- Při výskytu závady v žádném případě nezasahujte do vnitřních mechanismů ve snaze ji odstranit.
- Uvnitř jednotlivých oddělení nepoužívejte jiná zařízení nebo nástroje než škrabku z dotace.
- Nevkládejte si do úst kostky ledu, které byly právě vytaženy z mrazničky.
- Nedovolte dětem hrát si se zařízením. V žádném případě si nesmí sedat na zásuvky nebo se věšet na dvířka.
- Obaly nejsou hračkami pro děti.

Likvidace

- Likvidace obalového materiálu: dodržujte místní předpisy za účelem opětovného využití obalů.
- Likvidace starého zařízení: **DODRŽUJTE PŘÍSLUŠNOU PLATNOU LEGISLATIVU.** Chladničky a mrazničky obsahují v chladicím a izolačním prostoru plyny isobutan a cyklopentan, které se při svém uvolnění stávají nebezpečnými pro životní prostředí. **ZABRAŇTE PROTO POŠKOZENÍ POTRUBÍ.**
- Před odstraněním starého zařízení jej zneškodněte odřezáním přívodního kabelu a odstraněním západek.

Úspora energií a ochrana životního prostředí

- Nainstalujte zařízení do chladného a dobře větraného prostředí, nevystavujte jej působení přímého slunečního světla a neumísťujte jej do blízkosti zdrojů tepla.
- Při vkládání a vyjímání potravin udržujte dvířka co nejméně otevřená. Každé otevření dvířek způsobuje výrazný únik energie.
- Nenaplňujte zařízení nadměrným množstvím potravin: dobrá konzervace je podmíněna volným pohybem chladu. Když se zabrání cirkulaci, kompresor bude pracovat nepřetržitě.
- Nevkládejte ještě teplá jídla: zvýšila by vnitřní teplotu a přinutila kompresor k nadměrnému výkonu, provázenému plýtváním elektrickou energií.
- V případě vytvoření námrazy odmrázte zařízení (viz *Údržba*); vrstva ledu o velké tloušťce způsobuje obtížné odevzdávání chladu potravinám a zvyšuje spotřebu energie.
- Udržujte těsnění ve funkčním stavu a v čistotě, aby řádně doléhala na dvířka a neumožňovala únik chladu (viz *Údržba*).

Může se stát, že zařízení nebude fungovat. Dříve, než se obrátíte na Servisní službu (*viz Servisní služba*), s pomocí následujícího seznamu zkontrolujte, zda se nejedná o snadno odstranitelný problém.

Závady:

Nedochází k rozsvícení žárovky vnitřního osvětlení.

Chladnička a mraznička chladí nedostatečně.

Potraviny v mrazničce se zmrazují příliš.

Motor zůstává v chodu bez přerušení.

Zařízení vydává nadměrný hluk.

Na dně chladničky se nachází voda.

Možné příčiny / Způsob odstranění:

- Zástrčka není zastrčena do zásuvky elektrického rozvodu nebo řádně nedoléhá nebo byla přerušena dodávka elektrického proudu v celém bytě/domě.
- Dvířka řádně nedoléhají nebo jsou poškozena těsnění.
- Dvířka jsou otevírána příliš často.
- Otočný knoflík REGULACE TEPLoty se nenachází ve správné poloze;
- Chladnička nebo mraznička je příliš naplněna.
- Otočný knoflík REGULACE TEPLoty se nenachází ve správné poloze;
- Potraviny se dotýkají zadní stěny.
- Dvířka nejsou správně zavřena nebo jsou otevírána příliš často.
- Teplota vnějšího prostředí je příliš vysoká.
- Tloušťka námrazy přesahuje 2-3 mm (*viz Údržba*).
- Zařízení nebylo řádně uvedeno do vodorovné polohy (*viz Instalace*).
- Zařízení bylo nainstalováno mezi kusy nábytku nebo předměty, které vibrují a vydávají hluk.
- Chladicí plyn uvnitř zařízení produkuje lehký hluk i při zastaveném kompresoru: nejedná se o závadu, ale o zcela běžný jev.
- Vypouštěcí otvor pro odvod vody je ucpan (*viz Údržba*).

Dříve, než se obrátíte na servisní službu:

- Zkontrolujte, zda zjištěnou závadu nemůžete odstranit vy sami (viz *Závady a způsob jejich odstranění*).
- Jestliže zařízení ani po všech provedených kontrolách nefunguje a zjištěná závada přetrvává, obraťte se na nejbližší Servisní středisko.

Uveďte:

- druh závady
- model vašeho spotřebiče (Mod.)
- výrobní číslo (S/N)

Tyto informace jsou uvedeny na identifikačním štítku umístěném v levé dolní části chladničky.

model				výrobní číslo			
Mod.	RG 2330	TI	Cod.	93139180000	S/N	704211801	
240 V	Hz	150 W	Fuse	A	Max 15		
Total	340	75	Freez.	Capac	Class		
Gross Bruto Brut		Gross Bruto Brut	Net Util Utile	Gross Bruto Brut	Poder de Cong kg/24 h	4,0	Clase N Classe
Compr. Syst.	R 134 a	Test	Pressure HIGH-235				
Kompr.	kg 0,090	P.S-I.	LOW 140				
Made in Italy	13918						

Nikdy nesvěřujte opravu neautorizovanému technickému personálu a nepřipust'te instalaci jiných než originálních náhradních dílů.